

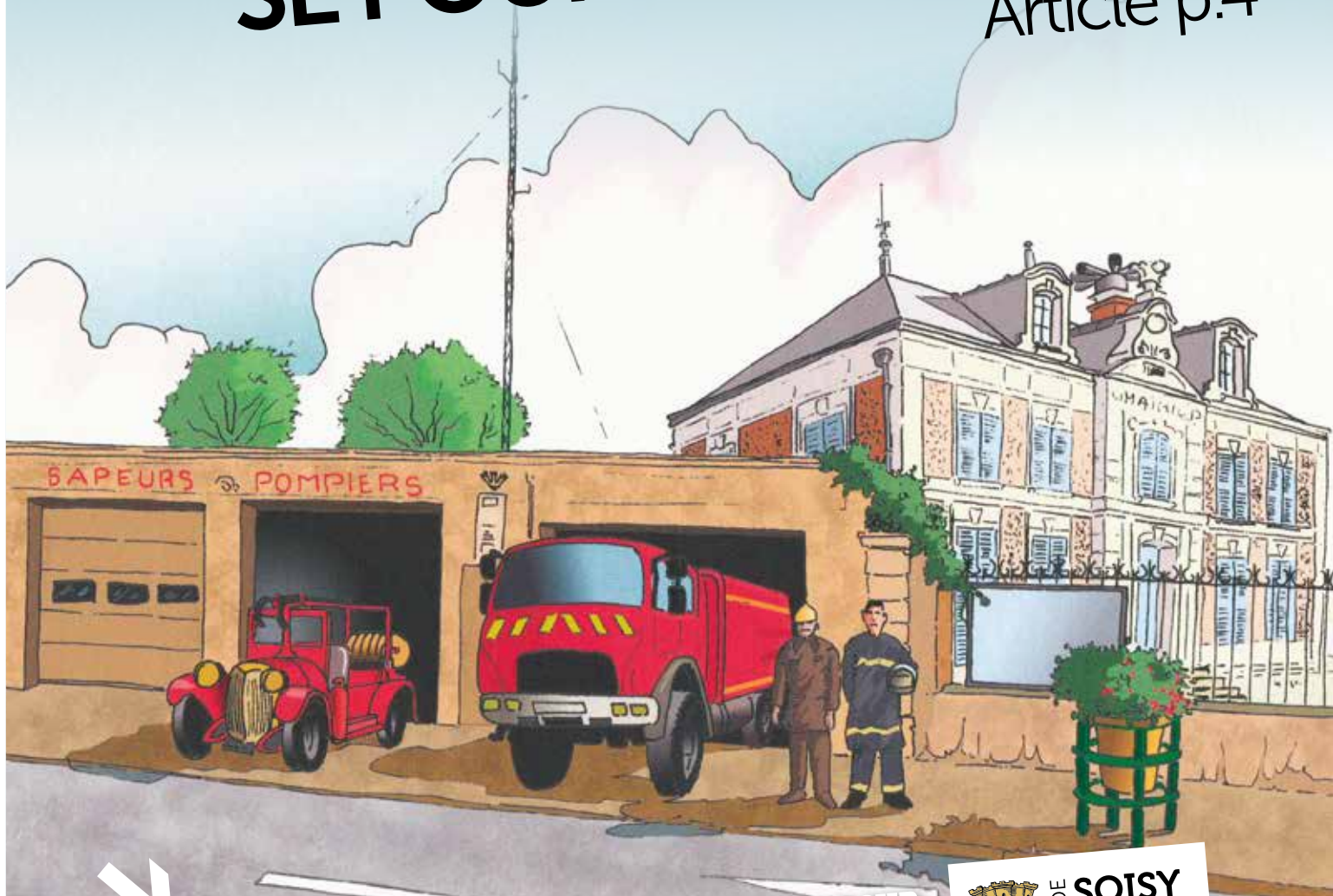
Soisy

MAG

1830-2023

L'HISTOIRE DE 193 ANS DES POMPIERS DE SOISY SE POURSUIT À TIGERY

Article p.4



RETROUVEZ TOUTE L'ACTUALITÉ DE VOTRE VILLE SUR

www.soisysurseine.fr



VILLE DE
**SOISY
SUR
SEINE**



GARAGE EXPERT
ADHOC

CARROSSERIE & MÉCANIQUE
TOUTES MARQUES

23, Av. de la Libération
91450 SOISY-SUR-SEINE
contact@garage-adhoc.fr
Tél. 01 60 75 10 22

AD, C'EST SÛR www.garage-adhoc.com



Crédit d'impôt de 50 %

Adopa
Votre partenaire au quotidien

QUALISAP
Bureau France
Certification

Charte Qualité
services à la personne

Agrément Qualité Préfectoral

Entretien de la maison

Aide à domicile, Aide à la mobilité aide ménagère

Jardinage

Soutien scolaire et garde d'enfants à domicile

Bricolage

49, bld de la République www.adopa.fr contact@adopa.fr
91450 Soisy-sur-Seine Tél : 01 60 75 57 67 06 67 79 73 10



AVIS DE VALEUR DE VOTRE BIEN OFFERT

Vous achetez ? VOUS VENDEZ ?

iad
ÇA FAIT DU BIEN À L'IMMOBILIER

ACCOMPAGNEMENT ET SERVICE DE QUALITÉ

LARGE DIFFUSION DES ANNONCES

HONORAIRES ADAPTÉS

SAVOIR-FAIRE PROFESSIONNALISME

iadfrance.fr

Contactez vos conseillères* en immobilier à Soisy-sur-Seine

Sonia ASTEQUE
06 30 48 03 40

Claire RUIZ
06 30 17 32 08

*Tous les conseillers iad sont des agents commerciaux indépendants (sans détention de fonds) de la SAS IBD France Immobilier au RSAC. Sonia ASTEQUE, mandataire indépendant en immobilier (sans détention de fonds), agent commercial de la SAS IBD France immatriculé au RSAC d'EVRY sous le n°539208199, titulaire de la carte de démarchage immobilier pour le compte de la société IBD France SAS. Claire RUIZ, mandataire indépendant en immobilier (sans détention de fonds), agent commercial de la SAS IBD France immatriculé au RSAC d'EVRY sous le n°434099362, titulaire de la carte de démarchage immobilier pour le compte de la société IBD France SAS.

SOMMAIRE

Soisy, la vie

- 04 > **DOSSIER : Après 193 ans, les pompiers déménagent**
- 07 > Hommage à **Lysiane Chabernaud**



Soisy, le cadre de vie

- 08 > **Des navettes fluviales** pour rejoindre Juvisy ou Paris
- 09 > **RER D : projet de ligne S** rejoindre Paris en 30 minutes
- 10 > **Faire du vélo, oui...** en respectant le code de la route
> **Vols de véhicules,** comment se protéger ?
- 11 > **Se soigner... pénurie** de professionnels de santé
> **Conflit de voisinage, litige...** médiateurs bénévoles en mairie
- 12 > **Budget 2023... l'équilibre** dans un contexte éco difficile



Soisy, les générations

- 14 > **Séjour ANCV** sur la Côte d'Opale
> **Les Journées du Maire**



Soisy, le dynamisme

- 16 > **La fibre à Soisy**
> "Antoine, les ombres du passé" nouveau roman de Daniel Marey
- 17 > **Savez-vous planter...**
> **Nos danseuses ont du talent**



Soisy, le cadre de vie

- 18 > **Déchèteries,** où s'adresser ?

Soisy, pratique

- 19 > **Infos pratiques,** Etat civil...

Sortir à Soisy



Soisy Mag

Avril 2023 - 3900 exemplaires. Numéro de Dépôt Légal : 6462P
Mairie : 12 rue Notre Dame - Tél. 01 69 89 71 71 - **Directeur de publication** : Jean-Baptiste Rousseau - **Directeur de la Communication / Réalisation** : Leslie Phélipot - **Régie publicitaire municipale** : Tél. 0169897179.
Conception graphique : MO Édition - **Impression** : Willaume Egret (St. Michel/Orge) Tél. 01 69 46 10 14. Imprimé sur papier PEFC.



éditorial ←

Chères Soiséennes, chers Soiséens,

Après 193 ans à Soisy, les pompiers déménagent pour s'installer à Tigery. Un hommage leur est rendu dans le dossier de ce magazine de la page 4 à la page 7.

Le budget a été voté en équilibre lors du conseil municipal du 27 mars, sans augmentation des taux d'imposition et malgré un contexte économique défavorable (voir page 13)

La fibre : reprise imminente de la commercialisation des abonnements mais pour une durée limitée. Les soiséens en attente d'un abonnement ou d'un rétablissement de ligne doivent être vigilants dans les prochaines semaines. Lire l'article page 17

Trouver un professionnel de santé à Soisy ou dans les environs : un casse-tête pour tout le monde. Quelques conseils en page 11 pour s'en sortir

Bien à vous.

Jean-Baptiste Rousseau
Maire de Soisy-sur-Seine,

1830-2023 Après 193 ans à Soisy, les pompiers déménagent pour s'installer à Tigery

Le samedi 25 mars 2023, un nouveau centre de secours construit à Tigery, a été inauguré en présence du Préfet de l'Essonne, du Président du Conseil Départemental et des maires de Soisy, d'Etiolles, de Saint-Germain-les-Corbeil, de Tigery, de Saintry.

Le centre de secours de Soisy devenu inadapté pour répondre aux besoins d'aujourd'hui

C'est en 1830 que les pompiers arrivent dans la commune alors dénommée Soisy-sous-Etiolles, et c'est en 1976 qu'ils s'installent dans le centre de secours située au 3 Boulevard de Vandeuil. Jusqu'à présent le centre n'était pas ouvert tous les jours et ne fonctionnait qu'avec des pompiers volontaires qui la nuit étaient d'astreinte chez eux. Les locaux étaient très exiguës et dotés d'équipements spartiates. Ils ne permettaient pas aux pompiers volontaires de dormir sur place, ni de stationner plus de deux petits véhicules de secours. Ce centre de secours qui avait vocation à intervenir prioritairement sur les communes de la rive droite de la Seine au sud de la Forêt de Sénart, n'était plus adapté pour répondre aux besoins croissants d'un territoire qui s'est urbanisé considérablement depuis 50 ans.

Un nouveau centre de secours à Tigery pour améliorer l'efficacité des interventions

... en réduisant les délais d'intervention

Le nouveau centre de secours de Tigery a été conçu de façon à pouvoir accueillir une soixantaine de sapeurs-pompiers professionnels et volontaires.



Devenir pompier volontaire

Un pompier volontaire est un pompier dont l'activité de pompier n'est pas le travail principal, et qui possède, la plupart du temps, un emploi principal et exerce les activités de pompier en dehors de ses heures de travail.

Plus d'informations sur www.sdis-91.fr > volontariat

© SDIS91

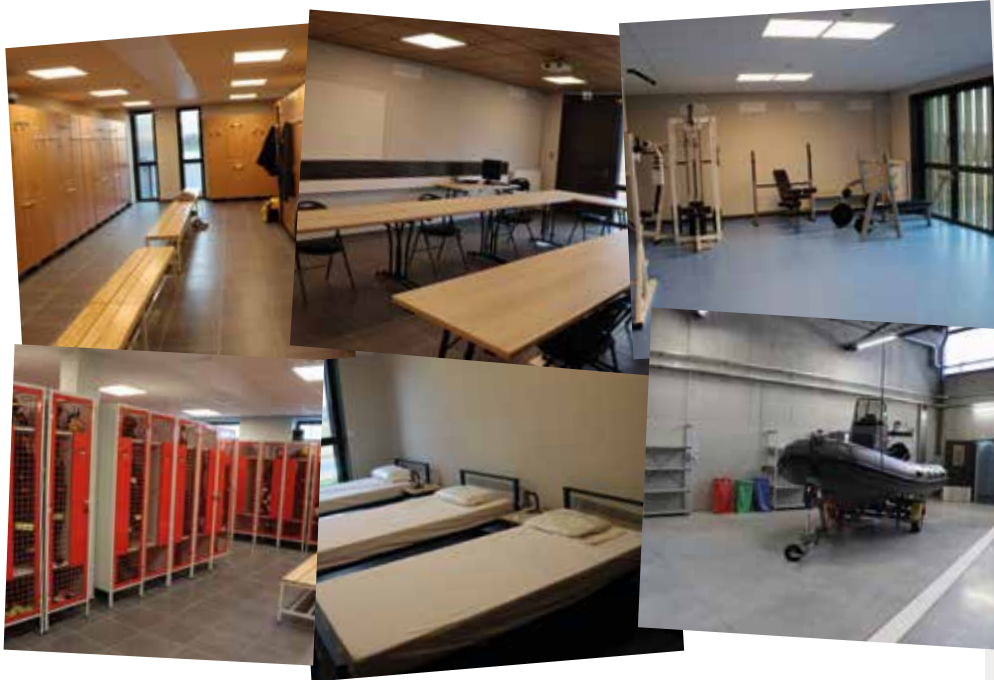


Cet effectif doit permettre d'assurer la présence de 9 agents 24h/24 pour répondre aux appels de secours et ainsi diminuer le temps de départ en intervention, l'objectif étant d'intervenir en moyenne en 10 minutes.

Situé stratégiquement à proximité de la Francilienne et de la Route Départementale n°33, le centre de secours de Tigery permet de rejoindre directement les voies rapides de circulation menant rapidement vers les communes de la rive droite de la Seine au sud de la forêt de Sénart.

... en modernisant l'équipement

Dans le nouveau centre de Tigery, le parc de véhicules des pompiers sera complété par, entre autres, une ambulance, des véhicules dédiés aux incendies, aux balisages routiers et aux interventions aquatiques.



Les agents pourront également profiter d'une salle de sport, d'un terrain de basket extérieur et d'une grande salle de formation qui permettra aussi d'accueillir et de former dans de bonnes conditions les nouvelles recrues, les nouveaux pompiers volontaires.

UNE FORMATION À VOTRE RYTHME

Vous bénéficierez d'une formation adaptée dans les domaines :

- du secours et des soins d'urgence aux personnes,
- de la protection des personnes, des biens et de l'environnement,
- de la lutte contre les incendies.

Ces formations théoriques et pratiques sont organisées en fonction de vos disponibilités. Elles permettent d'acquies la maîtrise des gestes opérationnels et la cohésion des intervenants au sein de l'équipe. Une convention avec votre employeur peut vous permettre de vous former, en partie, sur votre temps de travail.

MODALITÉS D'ACCÈS

- ▶ Être âgé(e) de 17 à 55 ans,
- ▶ Ne pas faire l'objet de condamnation inscrite au bulletin n°2 du casier judiciaire,
- ▶ Se soumettre à des tests d'aptitude physique et savoir nager,
- ▶ Disposer d'une aptitude médicale sans troubles majeurs.

Vous appréhendez certaines interventions (lutte contre les incendies, monter à l'échelle...)?

Ce n'est pas un problème, il est possible de ne participer qu'aux interventions de secours et soins d'urgence aux personnes. Cela s'appelle l'engagement différencié.

AGIR AU SERVICE DES AUTRES

En qualité de sapeur-pompier volontaire, vous assurez un minimum annuel d'heures d'astreinte durant lesquelles vous êtes tenu de rejoindre le centre d'incendie et de secours auquel vous êtes affecté en cas d'intervention ou de renfort.

Vous pouvez également être amené à effectuer des gardes dans l'enceinte d'un centre.

Vous participez aux interventions, aux manœuvres, aux séances de sport ainsi qu'à la vie de votre centre.

Ces activités sont indemnisées en fonction de votre niveau de responsabilités et de vos activités.



Envoyez votre candidature à GVEC@sdis91.fr

La formation de Jeunes Sapeurs-Pompiers : une porte d'entrée au métier de pompier dès l'âge de 11 ans

Accessibles aux adolescents âgés de 11 à 17 ans, les formations de jeunes sapeurs-pompiers (JSP) proposent un cursus extrêmement complet comprenant entre autres, des cours de secourisme, l'apprentissage des manœuvres d'intervention sur les incendies ainsi qu'une pratique intensive du sport. Les sessions se déroulent les mercredis et samedis après-midi sur des plages horaires de 4h et sont ponctuées d'évaluations régulières. Au-delà d'une expérience de solidarité et de l'acquisition de valeurs civiques fortes, la formation de JSP est prise en compte dans le recrutement de pompiers volontaires ou professionnels. Une section de jeunes sapeurs-pompiers ouvrira au centre de Tigery en 2024.



Hommage à Lysiane Chabernaud



Entrée chez les pompiers de Corbeil-Essonnes en 1983, Lysiane Chabernaud rejoint les pompiers de Soisy dès 1984 pour ne les quitter « professionnellement » qu'en 2007 au grade de sergent honoraire pour une retraite bien méritée. Toutefois Lysiane Chabernaud, celle que ses collègues surnommaient affectueusement « mamie », est restée très active au sein de l'amicale des pompiers de Soisy. Chacun a pu la rencontrer lors de la distribution des traditionnels calendriers des pompiers en porte à porte.

Très engagée dans la vie citoyenne de la commune, elle participait avec une grande assiduité en uniforme de pompier, avec ses collègues aux cérémonies du 8 mai et du 11 novembre. Ces dernières années, elle faisait traverser les enfants des écoles rue du Bac de Ris, pour le compte de la commune. Lysiane Chabernaud laissera le souvenir d'une femme toujours souriante, généreuse et dévouée.

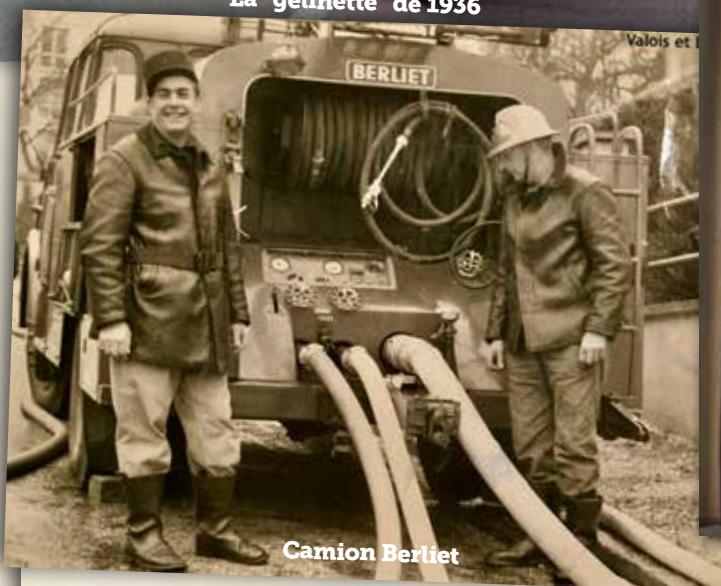




La "gélINETTE" de 1936



Les pompiers de Soisy-sous-Etiolles en 1900



Camion Berliet



Livre d'or



Pompiers de Soisy-sur-Seine
Trahin-Sourceau-Dias-Cartier-Brohard

Fondation de la Subdivision 1830

NOMS DE M.M^{rs} LES OFFICIERS

Rang	Nom	Classe de Service
Capitaine	Loed	1830 - 1830
Subordonné	Duvenger	1830 - 1830
Subordonné	Duvenger	1830 - 1830
Subordonné	Draud	1830 - 1830
Subordonné	Rizp	1830 - 1830
Subordonné	Collaud	1830 - 1830
Subordonné	Doudoux	1830 - 1830
Subordonné	Mouret	1830 - 1830
Subordonné	Exalté	1830 - 1830
Subordonné	Soucy	1830 - 1830
Subordonné	Enay	1830 - 1830
Subordonné	Billet	1830 - 1830
Subordonné	Tran	1830 - 1830

Livre d'or - Noms des premiers officiers de Soisy



Pompiers de 1905



Reconstitution de la pompe à bras

Des navettes fluviales pour rejoindre Juvisy ou Paris : : une expérimentation de 47 jours pendant les jeux olympiques de Paris en 2024



Navettes fluviales, 100% électriques, pouvant accueillir à bord 50 passagers et des vélos pour relier Soisy à Juvisy en 20 minutes



Navette « touristique » du week-end, de Soisy jusqu'à Paris pour 100 passagers et 40 vélos.

A l'occasion des Jeux Olympiques de Paris 2024, Voies Navigables de France en collaboration avec l'Agence de l'innovation pour les transports souhaite mettre en place à titre expérimental pendant 47 jours des navettes fluviales, 100 % électriques, pouvant accueillir à bord 50 passagers et des vélos pour relier Soisy à Juvisy en 20 minutes de 6h30 à 20h30 avec un départ toutes les 15 minutes en heure de pointe. C'est le consortium RiverCat et Hyke qui a été retenu pour cette expérimentation qui pourrait, si elle s'avère concluante, inspirer Ile-de-France-Mobilités pour créer à terme une nouvelle ligne de transport fluvial.

En parallèle de ce projet, la société RiverCat envisage de mettre en place une navette "touristique" chaque week-end, de Soisy jusqu'à Paris grâce à un second bateau pouvant accueillir 100 passagers et 40 vélos. Le trajet entre Soisy et la bibliothèque François-Mitterrand à Paris durerait 2 heures.

PUBLICITÉ

Entreprise J.A.L.F.
vous propose son expérience et ses idées pour tous travaux de jardin

Taille, élagage, aménagement, entretien, tonte, plantations, débroussaillage...

15 rue Notre Dame - 91450 Soisy-sur-Seine
Tél. : 01 69 89 19 98
Portable : 06 64 31 46 93
e-mail : lois@jal.f.fr • site : www.jal.f.fr

PAYSAGISTE

SERVICE FUNERAIRE DE LA SEINE

NOUS VOUS ACCOMPAGNONS À CHAQUE ÉTAPES POUR PRÉVOIR OU ORGANISER DES OBSÈQUES.

Nous sommes à vos côtés
7j/7 & 24h/24
pour une prise en charge complète et immédiate en ile-de-france.

1B Rue Notre-Dame
91450 Soisy-sur-Seine

07.66.80.79.22
01.89.40.20.80

RER D : projet de ligne S, rejoindre Paris en 30 minutes

Ce numéro de Soisy Mag vous propose de compléter l'article paru dans le précédent numéro avec les dernières nouvelles et de nouvelles interviews d'acteurs du projet de ligne S.



Pour retrouver le replay de l'émission, rendez-vous sur le site de la ville, rubrique « Grands dossiers ».

... et au Minsitre des transports

Par ailleurs le 8 mars dernier les élus qui défendent le projet de création de ligne S ont été reçus par **Clément Beaune, Ministre des transports**.

Très sensible au projet, le ministre s'est engagé à organiser une réunion avec les responsables de SNCF Réseaux afin de lever les résistances de ces derniers.

Fin du tour d'horizon des acteurs locaux de ce projet

Après les interventions de Jean-Baptiste Rousseau, maire de Soisy, Marie Guévenoux, députée de notre circonscription, Stéphane Beaudet, vice-président de la Région chargé des transports, Michel Bisson, Président de la Communauté d'Agglomération Grand Paris Sud et Jacques Vandeputte, représentant de l'association RER D Val-de-Seine, ce sont Jacques Mione, Maire de Ballancourt, Amalia Duriez, Maire d'Étiolles, Erick Bouteille Maire-adjoint du Malesherbois et Jacques Picard, Conseiller municipal de Corbeil-Essonnes qui prennent la parole.

Le projet présenté sur France 3 Région Ile-de-France...

Le 4 février dernier, l'émission « Parigo » diffusée sur France 3 a présenté le projet de ligne S défendu par les élus et les usagers du RER D de la branche de la vallée (avec la gare d'Evry-val de Seine) et la branche Malesherbes. Ce projet qui fait aujourd'hui l'objet d'âpres discussions entre d'une part les élus et les usagers et d'autre part Ile-de-France-Mobilité et la SNCF, permettrait aux usagers de relier la gare d'Evry-Val-de-Seine à celle de Paris Gare de Lyon en moins de 30 minutes.

PAROLE D'ÉLU

Maire de Ballancourt, j'ai participé, pour la branche de Malesherbes, à toutes les réunions dites de concertation (sic) lors de l'établissement du SA 2009. Tout cela pour rien ! Avec mes cinq collègues maires et le bureau SMA, nous avons ouvert une perspective d'espoir pour les galériens du RER D qui souffrent au quotidien de correspondances aléatoires, voire même de l'absence totale de trains les jours de grève ! Cette situation ne peut plus durer : la SNCF ne peut continuer à imposer sa loi à Ile-de-France mobilités !

Jacques Mione, Maire de Ballancourt-sur-Essonnes

Après 2 ans de travail collectif des élus et des associations d'usagers, deux forums RER D et une étude indépendante (SMA) commanditée par nos 6 communes à l'initiative de la ville de Corbeil-Essonnes, l'idée de la ligne S du RER D s'est imposée comme une solution sobre en investissement, rapidement réalisable, sans attendre la réalisation du saut de mouton de Bercy permettant de fluidifier l'entrée dans les gares de Bercy et gare de Lyon surface. C'est un compromis entre les besoins de Corbeil-Essonnes, 2^{ème} ville de l'Essonne, de disposer d'une liaison en 30 minutes pour Paris, des villes des branches Malesherbes et Vallée de retrouver des trains directs et pour l'ensemble de gagner en qualité de transport par des trains semi directs.

Jacques Picard, Conseiller municipal de Corbeil-Essonnes en charge du RER D

L'étude indépendante de l'entreprise SMA, financée par nos six communes, démontre clairement que le retour de trains directs pour Paris via la ligne de la Vallée est possible. Toutefois, la mobilisation doit continuer et s'intensifier. Nous devons parvenir à convaincre la SNCF de travailler dans ce sens, afin d'apporter un véritable soulagement aux usagers de cette ligne, victimes de la dégradation de leurs conditions de transport. Elus et associations ne lâchent rien. Nous avons rencontré le ministre des Transports. Des échanges constructifs avec la SNCF doivent s'organiser avec l'objectif d'obtenir des trains sur la ligne S pour 2025. Étiolles est engagée dans ce combat depuis 2017 et ma détermination à le poursuivre est totale.

Amalia Duriez, Maire d'Étiolles

Je me fais le porte-parole des usagers du RER D qui n'en peuvent plus de ce service dégradé. Le cabinet SMA, mandaté par nos cinq communes, a prouvé que des améliorations importantes pouvaient être effectuées sur la ligne Malesherbes-Paris gare de Lyon. A la SNCF de répondre à nos demandes. A ILE DE FRANCE MOBILITÉ de faire pression en tant qu'autorité organisatrice des transports. Et à notre ministre des transport d'imposer à la SNCF ces améliorations.

Erick Bouteille, Adjoint à la mobilité, Le malesherbois.

Afin de montrer la mobilisation des usagers, l'association RER D Val-de-Seine a créé une pétition déjà signée par près de 1 300 personnes. Pour soutenir le projet, le lien de la pétition est en ligne sur notre site internet, rubrique « Grands dossiers »

Faire du vélo, oui... mais en respectant le code de la route



A l'heure où le prix du carburant atteint des records, où la sédentarité cause des ravages sur la santé et où la circulation sur les routes devient de plus en plus difficile, se déplacer à vélo apparaît comme la solution idéale. Quel que soit son âge ou sa condition physique, il est possible aujourd'hui de trouver sur le marché le type de vélo qui correspond le mieux à ses besoins, un vélo traditionnel ou un vélo à assistance électrique.

Dans tous les cas, l'usage du vélo est soumis aux règles du code de la route et toute infraction est verbalisable. Ainsi pour sa sécurité, mais aussi celle des autres, il est donc impératif de respecter certaines règles basiques, telles que :

- Circuler avec un vélo équipé des éclairages obligatoires (un ou plusieurs catadioptres arrières de couleur rouge et à l'avant de couleur blanche)
- S'arrêter aux feux rouges
- Laisser les priorités à droite
- Circuler sur le côté droit de la chaussée
- Ne pas circuler sur les trottoirs (Seuls les enfants de moins de 8 ans sont autorisés à le faire)
- Ne pas porter à l'oreille des écouteurs, des oreillettes ou un casque audio et ne pas tenir son téléphone en main

Vols de véhicules, comment se protéger ?



Il existe des étuis de protection, anti-RFID, permettant d'y ranger une clé électronique sans qu'elle puisse être lue par des lecteurs pirates.

Ces étuis utilisent une technologie de blocage des ondes radiofréquences pour empêcher les signaux de passer au travers.

Ces dispositifs sont en vente dans les magasins « automobile » ou bien sur internet. Toutefois, tous les étuis anti-RFID ne se valent pas et n'offrent pas tous la même couverture de protection.

A cela s'ajoutent d'autres mesures de précautions :

- Garer sa voiture dans un garage.
- Utiliser une alarme ou un dispositif de verrouillage du volant.
- Fermer à clé son véhicule même pour un bref arrêt
- Ne jamais laisser les clés à l'intérieur du véhicule, même s'il est verrouillé.
- Utiliser un traceur GPS afin de localiser son véhicule en cas de vol.

Avec le développement des systèmes électroniques qui équipent les véhicules récents, les techniques de vol se sont renouvelées et adaptées. Parmi ces nouvelles méthodes de vol, le « mouse jacking » ou « vol à la souris » consiste à pirater la puce RFID (Radio Frequency Identification) qui équipe les cartes commandant l'ouverture et la fermeture du véhicule. A l'aide de boîtiers électroniques, les pirates amplifient les signaux émis par ces cartes afin d'activer l'ouverture et le démarrage d'une voiture stationnée jusqu'à 100 mètres du lieu où se situe sa clé électronique.

Pour rappel, en cas de vol il est impératif de prévenir la police ou la gendarmerie le plus rapidement possible ainsi que d'effectuer une déclaration auprès de l'assurance couvrant le véhicule.

Se soigner dans un contexte de pénurie de professionnels de santé

En ce début d'année 2023, le départ de deux médecins généralistes de la maison médicale alimente l'inquiétude de chacun quant à l'accès aux soins. Aussi dans un contexte général de pénurie de professionnels de santé, la Municipalité a édité un imprimé délivrant des conseils pratiques pour trouver un praticien, s'est mobilisée pour renforcer l'offre de soin dans la maison médicale et pour attirer de nouveaux praticiens.

Des mesures pour renforcer l'offre de soin dans la maison médicale

Le conseil municipal en février et mars a modifié les conditions de location des cabinets de la maison médicale. Jusqu'à présent les locaux étaient loués par une Société Civile de Moyens regroupant l'ensemble des praticiens. A la demande des praticiens, aujourd'hui, les baux sont individualisés et il y a la possibilité pour un praticien qui n'exercerait pas à plein temps à Soisy de louer un cabinet à la journée ou même à la demi-journée.

Ces nouvelles dispositions vont nous permettre d'accueillir une "infirmière en pratique avancée" qui pourra "primo-prescrire" des produits ou prestations soumis ou non à ordonnance.

Par ailleurs des internes assurent déjà certaines consultations en remplacement de médecins de la maison médicale.

Des démarches pour attirer de nouveaux praticiens

François Franchi, maire adjoint chargé de la santé et ancien médecin généraliste, recherche très activement des praticiens. Les soisiens qui connaîtraient d'éventuels candidats peuvent le contacter en adressant un courriel à secretariat@soisysurseine.fr

➤ Des conseils pratiques pour trouver un professionnel de santé

Un imprimé édité par la commune est disponible à l'accueil de la Mairie et sur le site internet de Soisy-sur-Seine.

Il donne des conseils pour accéder à une consultation en cas d'absence de médecin traitant.



Absence de médecin traitant Que faire ?

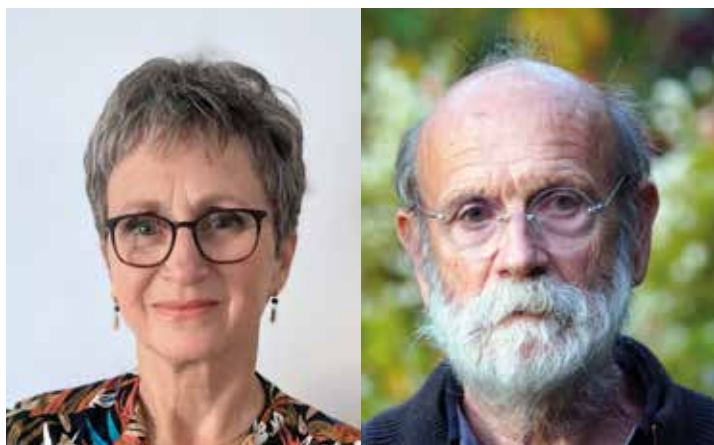
- ➔ **En cas de symptômes légers**
Demander un 1er avis à un pharmacien ou à un infirmier.
 - ➔ **Pour une consultation médicale SUR RDV**
Examen ponctuel uniquement, pas de suivi possible
Maison médicale de relais
Place des Quatre saisons
91270 VIGNEUX SUR SEINE
0 825 95 10 22
 - ➔ **Pour une consultation médicale SANS RDV**
Examen ponctuel uniquement, pas de suivi possible
 - Composer le 01 64 46 91 91 pour être orientés vers la maison médicale la plus proche de son domicile.
 - **Maison médicale de garde du CHSF**
Hôpital Sud Francilien
40, Av. Serge Dassault – 91100 Corbeil-Essonnes
- DU LUNDI AU VENDREDI :**
de 16h à Minuit
Pôle B – Rez-de-chaussée (Bureaux B0401 et B0405)
- LE SAMEDI**
de 12h à minuit
Pôle B – Rez-de-chaussée (Bureaux B0401 et B0405)
- LE DIMANCHE & LES JOURS FERIES** de 8h à minuit
Pôle B – Rez-de-chaussée (Bureaux B0401 et B0405)
- **SOS Médecins 0 826 88 91 91**

Conflit de voisinage, litige commercial, ... des médiateurs bénévoles proposent leurs services en mairie

Lorsque le dialogue n'est plus possible entre deux parties et que la dispute devient l'unique mode de communication, il peut être utile de faire appel à un médiateur avant que la situation ne s'envenime.

Le rôle du médiateur est avant tout d'écouter la version de chacune des parties en restant neutre et impartial puis d'accompagner chacun à mieux comprendre le point de vue de l'autre pour favoriser l'entente. Le médiateur s'astreint à respecter la confidentialité des échanges. Il peut être sollicité pour tout type de différends : des conflits entre voisins, au sein de la famille ou au travail...

A Soisy deux médiateurs bénévoles proposent leurs services. Pour les solliciter, il suffit de contacter l'accueil de la Mairie, de renseigner une demande de médiation, en indiquant ses coordonnées et la raison qui amène à solliciter une aide extérieure.



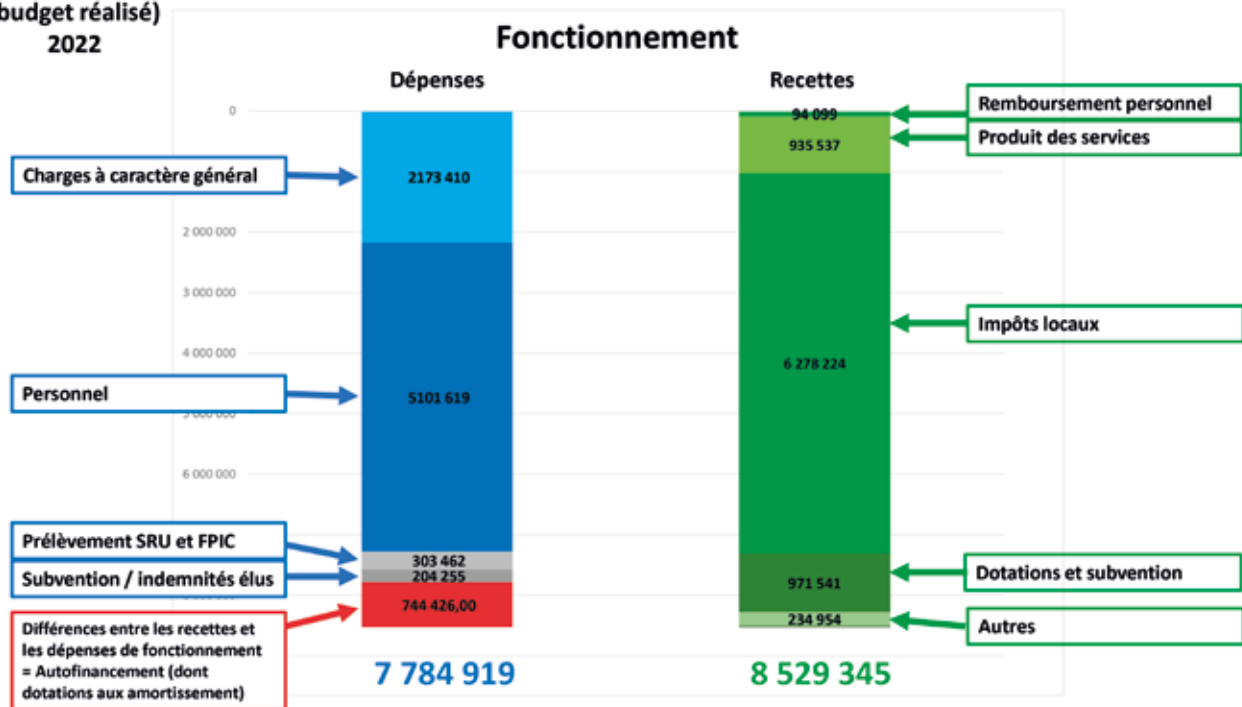
Isabelle Rivollet

Michel Mayer

Budget 2023 ou les difficultés de trouver l'équilibre dans un contexte économique difficile

Au terme d'un travail très important réalisé par les élus et les services municipaux, le budget 2023 de la commune a été voté en équilibre le lundi 27 mars, sans augmentation des taux d'imposition et malgré un contexte économique très difficile.

Compte administratif
(budget réalisé)
2022



Chaque année, depuis bientôt 20 ans, la commune de Soisy équilibre son budget et poursuit sa politique d'investissement, sans recourir à la hausse des taux d'imposition et sans emprunter.

Ainsi jusqu'à présent, la Municipalité arrivait à couvrir les dépenses de fonctionnement de l'année exclusivement avec les recettes de fonctionnement perçues durant l'année, tout en consacrant une partie des recettes de fonctionnement à l'investissement (l'autofinancement).

QUELQUES INDICATEURS BUDGÉTAIRES

	Soisy-sur-Seine	Communes de même taille (moyenne)
Recettes par habitant	1 178 euros	1 115 euros
Dépenses par habitant	1 075 euros	1 003 euros
Endettement par habitant	0 euro	775 euros
Taux de la taxe foncière sur les propriétés bâties	33,16 %	39,10 %
Produit des impôts directs par habitant	658,10 euros	634,42 euros
Fonds de roulement par habitant (excédents cumulés lors des budgets précédent)	437 euros	388 euros



la réunion publique du 15 mars sur le budget 2023 a réuni 250 participants»

UN CONTEXTE ÉCONOMIQUE TRÈS DÉFAVORABLE

Dans le cadre de la préparation du budget 2023, la première prévision réalisée en novembre et décembre 2022 faisait apparaître un déficit du budget de fonctionnement de plus d'un million d'euros qui s'explique par, à la fois, une hausse des dépenses et une baisse des recettes liées au contexte économique.

Ainsi il est à noter, **concernant la hausse des dépenses** :

- L'augmentation des coûts de l'énergie avec des prix multipliés par 4 pour le gaz et par 2 pour l'électricité, l'énergie représente à elle seule près de 500 000 € de dépenses supplémentaires en 2023 par rapport aux années précédentes, avec une consommation identique
- Une inflation très importante en ce début d'année 2023 : 7% en moyenne, 15% sur les produits alimentaires, 27% en moyenne sur les matériaux utilisés pour les travaux...
- Une augmentation des charges de personnel, avec un nombre d'agents égal. Cette augmentation des charges de personnel s'explique par la revalorisation du point d'indice de 3,5 % pour tous les fonctionnaires, les évolutions de carrières basées sur le coût de la vie et la nécessité de revalorisation des salaires sur certains postes pour conserver l'attractivité de la collectivité.
- Une augmentation des pénalités de la loi SRU liée à la situation de carence en logements sociaux de la commune.

Concernant la baisse des recettes

- Une baisse des droits de mutation (taxe perçue par la commune à l'occasion de la vente de biens immobiliers qui est intégrée aux "frais de notaire") liée à la baisse du nombre de transactions immobilières.
- Une baisse conjoncturelle des subventions de la caisse d'allocations familiales.

Ces baisses de recettes ne sont pas compensées par l'augmentation du produit des impôts décidée par l'Etat au regard du niveau de l'inflation liée à la revalorisation des bases (valeurs locatives) de 7.1%

EVITER L'AUGMENTATION DES TAUX DE LA TAXE FONCIÈRE ...

Pour équilibrer le budget, la solution la plus simple à mettre en œuvre aurait été l'augmentation des taux d'imposition. Toutefois depuis 15 ans, la commune s'est astreinte à la discipline stricte de ne dépenser que ce qu'elle percevait en recettes sans activer le levier fiscal.

Ce principe de gestion semble d'autant plus pertinent dans un contexte de forte inflation qui impacte l'ensemble de la population dont les propriétaires, seuls contribuables au niveau communal.

...EN RÉALISANT DES ÉCONOMIES DRASTIQUES

Depuis de nombreuses années la Municipalité se préoccupe de réaliser des économies notamment en matière d'énergie. Ainsi toutes les chaudières au fioul ont été remplacées par des chaudières à gaz à condensation, les menuiseries de la majorité des bâtiments ont été changées et l'éclairage des bâtiments passe progressivement à l'éclairage «led».

Toutefois dès la rentrée de septembre, le mouvement pour **réaliser des économies en matière d'énergie** s'est accentué avec la nomination d'un référent énergie, un meilleur ajustement des températures et de l'éclairage des bâtiments aux besoins des occupants. Cette année les investissements concerneront en priorité les économies d'énergie avec notamment l'installation de pompes à chaleur et une meilleure isolation thermique de certains bâtiments.

Par ailleurs **en matière de personnel** il a été décidé de ne pas pourvoir tous les postes vacants en veillant, malgré tout, à ne pas porter atteinte à l'activité des services. Enfin, le budget de chaque service a été limité au strict minimum.

Toutefois ces différentes mesures n'ont pas été suffisantes pour trouver l'équilibre du budget. Aussi la Municipalité a décidé pour la 1^{ère} fois depuis quinze ans, d'utiliser une partie des excédents cumulés des années précédentes (environ 200 000 euros sur plus de 3 000 000 euros).

Les excédents cumulés correspondent à une sorte d'épargne accumulée les années précédentes et destinée à la réalisation de gros travaux et à l'acquisition de matériel nécessaires au fonctionnement des services municipaux.

	Dépenses	Recettes
Fonctionnement		
Investissement		

LE BUDGET D'UNE COMMUNE

Le budget d'une commune est divisé en deux parties bien distinctes qui doivent chacune s'équilibrer.

Une section « fonctionnement » qui concerne toutes les dépenses et recettes qui font vivre la collectivité avec en dépenses les charges de personnel, les achats courants (fournitures, prestations, alimentation, énergie) et en recettes les impôts, les produits des services et les dotations de l'Etat et les subventions de la Caisse d'allocations familiales. La commune a l'obligation de consacrer une partie de ses ressources en fonctionnement pour financer son investissement (la dotation aux amortissements).

Une section « investissement » qui correspond à la fois aux dépenses relatives aux travaux, aux achats de mobiliers et gros matériels et aux recettes de subventions d'investissement (provenant essentiellement de la Région et du Département).

Séjour ANCV sur la Côte d'Opale

Du dimanche 15
au dimanche 22
octobre 2023
Nombre de places
limité à 33



La Ville de Soisy-sur-Seine et l'Agence Nationale pour les Chèques Vacances proposent aux seniors soisiens, un séjour tout compris, à Ambleteuse, dans la communauté de communes de "la Terre des Deux Caps".

Au programme : découverte du grand site des deux caps, de la faune et de la flore locale, visite du patrimoine, journée à Bruges, visite de Boulogne-sur-Mer et de Wimereux et son marché...

Les tarifs par personne varient selon les revenus et le choix d'hébergement. Ils sont compris entre 270.90 € et 534.90 €, hors transport.

Les pré-inscriptions s'effectuent en mairie, auprès du service Solidarité Seniors, uniquement sur rendez-vous. Pour prendre rendez-vous, contactez l'accueil de la mairie au 01 69 89 71 71 à partir du lundi 9 mai.

Les "Journées du Maire"

Mercredi 7
et mercredi 14
juin 2023



Les journées du Maire 2023 auront lieu à Saint-Arnoult en Yvelines. Les personnes de 65 ans ou plus, inscrites sur la liste «Loisirs Seniors» recevront un courrier les invitant à s'inscrire pour participer à l'une de ces journées au cours du mois de mai.

Au programme :

- Visite de la Maison Elsa Triolet-Aragon à Saint-Arnoult. Au cœur d'un parc de 6 hectares, le moulin de Villeneuve vous entraîne dans l'intimité d'Elsa Triolet et de Louis Aragon. Ce moulin de la fin du XII^e siècle fut souvent le décor et la source d'inspiration des écrits du couple. C'est là que furent écrites quelques-unes des plus belles pages de la littérature française.
- Déjeuner à l'Ambassade (Golf de Rochefort-en-Yvelines)
- Visite du Château de Breteuil

Dans la vallée de Chevreuse, le château de Breteuil magnifiquement meublé fait revivre avec 50 personnages de cire, la vie quotidienne d'une famille au cœur de l'histoire de France. Huit contes de Perrault sont présentés dans les dépendances. Le parc de 75 hectares comprend la promenade des arbres remarquables, plusieurs jardins, un labyrinthe et un colombier médiéval.

Renseignements et tarifs au 01.69.89.71.64

ou par mail: ccas@soisysurseine.fr

**Règlement et inscription sur la Liste
Loisirs Seniors à l'Accueil de la Mairie**

Inscriptions pour les Atelier Seniors du second semestre

Le Service Solidarité Seniors organise des ateliers à destination des Seniors sur différentes thématiques (Aménagement du Logement, Mémoire, Informatique...)

Ateliers Gratuits, organisés à partir de septembre 2023, selon un nombre minimum d'inscrits

Renseignements et inscriptions au Service Solidarités Seniors : 01.69.89.71.64 ou ccas@soisysurseine.fr

Soisy **le dynamisme****ÇA S'EST PASSÉ À SOISY****VŒUX À LA POPULATION**

13 janvier : après 3 ans d'interruption, la municipalité était heureuse de pouvoir présenter ses vœux aux soisiens dans la salle du Grand Veneur.

**REPAS DES ANCIENS**

22 janvier : Réunis dans la bonne humeur, les seniors de la commune ont eu à cœur de se retrouver autour du traditionnel repas offert par la commune.

**CONCERT DU CONSERVATOIRE**

29 janvier : proposé aux malades et personnel soignant du Centre Hospitalier Sud Francilien, le concert présentait l'orchestre et les solistes du conservatoire, les musiques de Bizet, Strauss, Offenbach, Bernstein, ...

**SPECTACLE "APRÈS LA PLUIE"**

11 février : La compagnie Crépuscule présentait, au Grand Veneur, cette pièce imaginant le quotidien de toute une série de personnages et de leurs névroses dans un monde au bord de la rupture.

**CÉRÉMONIE DU 19 MARS**

Les anciens combattants se sont réunis autour du monument aux morts afin de rendre hommage aux victimes civiles et militaires de la guerre d'Algérie et des combats en Tunisie et au Maroc.

**RÉUNION PUBLIQUE BUDGET 2023**

15 mars : Plus de 250 soisiens ont pris part aux discussions autour du budget de la commune pour cette année 2023.

**LOTO DES FAMILLES**

25 mars : De nombreux lots ont été remportés par les quelques 200 personnes présentes lors de cette soirée proposée par le Comité des fêtes de Soisy

**SOIRÉE JEUX**

25 mars : Petits et grands ont pu participer à cet évènement organisé par l'association Soseium Ludi et découvrir ou redécouvrir des jeux de sociétés d'univers variés.

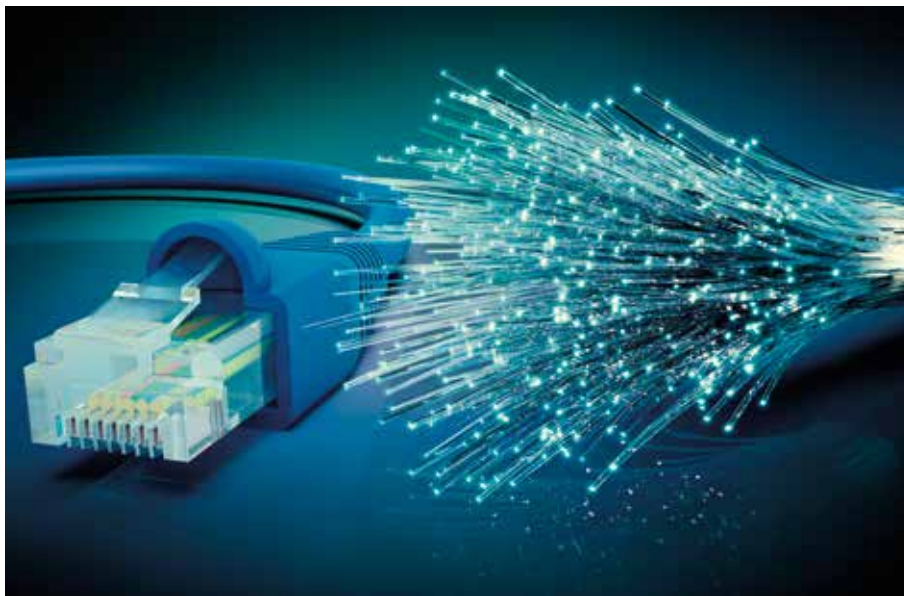
**CONFÉRENCE**

25 mars : Conférence juriste co-organisée avec les relais petite-enfance de Soisy et Draveil. Les assistantes maternelles de Soisy, Etiolles et Draveil ont pu bénéficier d'une matinée d'information sur leurs problématiques



La Fibre à Soisy

Le gel de la commercialisation bientôt levé... mais temporairement



En septembre / octobre l'opérateur de réseau (Altitude Infrastructure) a suspendu la commercialisation des abonnements à Internet sans prévenir les communes ni leurs habitants. Cet arrêt de quelques mois qui n'a pas été annoncé aux communes concernées a été décidé par l'opérateur de réseau pour remettre à niveau son réseau de fibre optique. Pendant cette période toute souscription d'un nouvel abonnement à internet était impossible, et ce, quel que soit l'opérateur de service, le fournisseur d'accès choisi.

Les travaux ayant progressé, sans être terminés, l'opérateur de réseau "Seine Essonne Très Haut Débit" va procéder à la réouverture temporaire des lignes pour quelques mois.

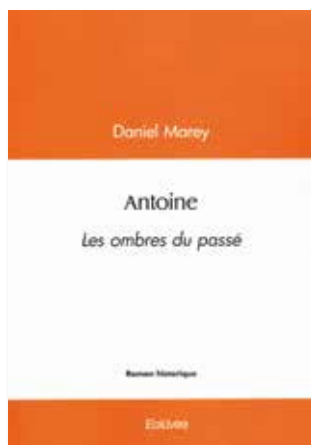
Le moment sera donc propice pour tous ceux qui souhaiteraient être raccordés à la fibre. En revanche, il est recommandé de ne pas résilier un contrat existant, ou de changer d'opérateur pour l'instant jusqu'à la fin des travaux de remise à niveau du réseau.

i > Vous pouvez prendre connaissance des dates de réouverture de la commercialisation sur le site internet de la commune.

"Antoine Les ombres du passé" le nouveau roman historique de Daniel Marey

Ancien concepteur de moteurs d'avions, Daniel Marey soiséen depuis 1985 est également écrivain à ses heures perdues. Après "L'amour de Marcel", un premier roman paru en 2012, qui relate l'histoire d'amour d'un couple de paysans dans les années 60, l'auteur s'interroge cette fois sur la vie menée par des gens ordinaires à l'époque de la seconde guerre mondiale.

Il imagine alors l'histoire d'Antoine dont la vie sera marquée de sa naissance jusqu'à l'âge adulte par les horreurs de la guerre et ses conséquences à l'échelle du monde. Paru aux éditions Edilivre, l'ouvrage est à découvrir en librairie.



Savez-vous planter des fruitiers... avec l'association "les croqueurs de pommes"

En février, une classe de CM2 de l'école des Donjons a pu bénéficier des conseils en plantation d'arbres fruitiers prodigués par Christian Zini, membre de l'association « les croqueurs de pommes », lors d'une matinée de classe en extérieur.

Les élèves travaillent sur la sensibilisation à la faune et à la flore sur toute l'année grâce à des temps dédiés durant lesquels ils sèment puis récoltent des fruits et des légumes adaptés à chaque saison.

Grâce à Madame Dormoy, leur enseignante, l'apprentissage des sciences de la vie et de la terre se fait principalement par l'observation et l'étude des insectes et des plantations faites dans les jardins de l'école.



...et des pommes de terre avec les jardiniers d'Etiolles ?

Les jardiniers d'Etiolles et ses alentours ont invité les volontaires à chausser leurs bottes le 2 avril dernier au potager du Grand Veneur. Les participants ont aidé à la préparation des plates-bandes en vue de la plantation des pommes de terre par les enfants, à l'occasion de la fête des jardins des 13 et 14 Mai.



Nos danseuses ont du talent

Félicitations aux danseuses de l'association Tutu et Compagnie qui ont réalisé un très beau palmarès lors du championnat de France de danse le 4 mars dernier. Le groupe intensif a terminé 3ème en danse contemporaine -catégorie juniors et a reçu le titre de champion de France en jazz !

Les médaillés :

- **Isaure Jacques** médaille d'or (championne de France) en danse classique (catégorie 9/11 ans)
- **Johann Da costa** est médaille d'argent en danse jazz ET classique (catégorie 9/11 ans)
- **Luna Boucheron** est médaille d'argent en danse contemporaine (catégorie Juniors).
- **Lola Champagne** est médaille de bronze en danse contemporaine (catégorie 15/17 ans).

Rendez-vous donc aux championnats d'Europe qui se tiendront le dimanche 2 juillet en Hollande...



Déchèteries, où s'adresser ?

Vous souhaitez vous débarrasser d'objets volumineux ou de déchets occasionnels non pris en charge par les collectes régulières, vous pouvez les apporter dans les déchetteries.



BIEN TRIER
NA JAMAIS ÉTÉ AUSSI SIMPLE
AVEC GRAND PARIS SUD

TOUS LES DÉCHETS SE TRIENT !
Rendez-vous sur
dechets.grandparissud.fr



BIEN TRIER
NA JAMAIS ÉTÉ AUSSI SIMPLE
AVEC GRAND PARIS SUD

TOUS LES DÉCHETS SE TRIENT !
Rendez-vous sur
dechets.grandparissud.fr

VOS DÉCHÈTERIES



POUR LES COMMUNES DE GRAND PARIS SUD EN ESSONNE
DÉCHÈTERIES SIREDOM
01 69 74 23 50

POUR LES COMMUNES DE GRAND PARIS SUD EN SEINE-ET-MARNE
DÉCHÈTERIES SMITOM LOMBRIC

5 déchèteries vous accueillent :

- 1 CORBEIL-ESSONNES
Rue Émile-Zola
- 2 LE COUDRAY-MONTCEAUX
RN7 - Direction St Fargeau Panthierry
- 3 RIS-ORANGIS
41 avenue Paul Langevin
- 4 SAINT-PIERRE-DU-PERRAY
Route du golf
- 5 VERT-LE-GRAND
Route de Braxeux

0 800 814 910 Service à appel gratuit

DÉCHETS ACCEPTÉS EN DÉCHÈTERIE



- MEUBLES, MIROIRS ET VITRES
- CARTONS PLIÉS ET VIDÉS, POLYSTYRÈNES
- DÉCHETS VÉGÉTAUX, BŪCHES ET TRONCS
- GRAVATS, SANITAIRES ET POTERIES
- DÉCHETS TRAVAUX : PLÂTRES, LAINE DE VERRE, FERRAILLES ET REVÊTEMENT DE SOL
- DÉCHETS DANGEREUX : PEINTURES, PRODUITS PHYTOSANITAIRES, AMPOULES, PILES, BATTERIES...
- HUILE DE VIDANGE ET BATTERIE
- PNEUS DÉJANTÉS ET NON LACÉRÉS
- BOUTEILLES DE GAZ ET EXTINCTEURS
- APPAREILS ÉLECTRIQUES ET ÉLECTRONIQUES

0 800 97 91 91 Service à appel gratuit

Grand Paris Sud
Seine-Essonne-Sénart

Grand Paris Sud
Seine-Essonne-Sénart

NEUF DÉCHÈTERIES ÉQUIPEMENT LE TERRITOIRE DE GRAND PARIS SUD.

Sur présentation d'un badge (demande à faire en mairie), **l'accès est gratuit** pour les particuliers et limité à 100 passages par an et par tranche de 5m³.

Déchèteries à proximité

CORBEIL-ESSONNES

14 rue Emile Zola
 Jours d'ouverture
 Mardi au vendredi :
 10h à 12h et 13h à 17h45
 Samedi : 9h à 12h et 13h à 17h45
 (Fermeture à 16h45
 du 15 octobre au 31 mars)
 Dimanche et jours fériés : 9h à 12h
Fermée le lundi

RIS-ORANGIS

Rue Paul Langevin
 Jours d'ouverture
 Lundi, mardi, jeudi et vendredi :
 10h à 12h et 13h à 17h45
 Samedi : 9h à 12h et 13h à 17h45
 (Fermeture à 16h45
 du 15 octobre au 31 mars)
 Dimanche et jours fériés : 9h à 12h
Fermée le mercredi

SAINTE-PIERRE DU PERRAY

Route du Golf
 Jours d'ouverture
 Lundi, mercredi, jeudi et vendredi :
 10h à 12h et 13h à 17h45
 Samedi : 9h à 12h et 13h à 17h45
 (Fermeture à 16h45
 du 15 octobre au 31 mars)
 Dimanche et jours fériés : 9h à 12h
Fermée le mardi

Rentrée scolaire 2023 :

INSCRIPTIONS

Si votre enfant est né en 2020, il entre à l'école en septembre 2023.

Comment l'inscrire ? 3 cas de figure :

1/ Son grand frère/sa grande sœur est déjà scolarisé(e) à Soisy ?

Il suffit d'adresser par mail à scolaire@soisysurseine.fr, les documents suivants :

- Livret de famille
- Pages de vaccination du carnet de santé

2/ Votre 1^{er} enfant entre en maternelle ?

3/ Vous venez d'emménager à Soisy ?

Prenez RDV avec le service Enfance Education par mail à scolaire@soisysurseine.fr ou par téléphone au 01 69 89 71 71

Munissez-vous des documents suivants :

- Livret(s) de famille,
- Le cas échéant, extrait du jugement fixant la résidence des enfants,
- Avis d'imposition 2022 de chaque adulte du foyer
- Attestation de paiement C.A.F. de moins de 3 mois
- Justificatif de domicile de moins de 3 mois
- Carnet de santé de l'enfant.

> Plus d'informations sur essonne.gouv.fr



Les courriers de candidature doivent être envoyés ou déposés à la Mairie (Accueil) avant le lundi 15 mai 2023.

CHANTIERS CITOYENS, SOISY RECRUTE !

Destinés aux jeunes soisiens âgés de 16 et 17 ans qui souhaitent vivre une première expérience professionnelle, les « chantiers » se déroulent durant tout l'été.

Les missions demandées sont liées aux activités des services techniques municipaux et s'effectuent sur 5 jours (soit 35 heures).

Les candidats doivent écrire une lettre de motivation accompagnée de leur CV avec date de naissance et de leurs dates de disponibilité, à l'attention de Monsieur le Maire.

Attention places limitées

NOUVELLES ACTIVITÉS À SOISY !

> SC BIKE

Vente et réparation de vélos
Travail et réparation du carbone
3, rue de l'Oiseau
06 11 52 72 80
scbike91@hotmail.com

> Garage ADHOC

Nouveau gérant
Florian Faivre
23, avenue de la libération
01 60 75 10 22

> Boucherie de la mairie

(Ex Boucherie POUPLY)
Boucherie / Charcuterie / Traiteur
M. et Mme BRECHON
20, rue Notre Dame
01 60 75 65 00



ÉTAT CIVIL

NAISSANCES

Novembre 2022 : Diane BARADEL

Décembre 2022 : Nathan LONGUET

Janvier 2023 : Awa-Diaby DRAME, Marius BÉNARD, Lola CHEVALIER REVENAULT

Février 2023 : Fernan BOZKURT, Tom AMELIN

Mars 2023 : Giovany TINPERMAN

MARIAGES

Mars 2023 : Feno RANDRIAMAHEFARILALA et Lala RAZAFINDRAMANANA

DÉCÈS

Décembre 2022 : Micheline KNECHT née MOREAU, Olivier COLLIN

Janvier 2023 : Monique MASSIN divorcée REY, Jacques SPILMONT, Suzanne THOMAS

née BARBAT, Alain PERREUR, Françoise RAMOND née GAUTERON, Jacqueline

DUPONT née NOLLET, Jeannine VOIDET née PONCELET, Maria-Luz ASTEQUE née

ENRIQUE FRANCISCO, Serge PARENT, Georges GAVARD, Alain BARY-SQUILLANTE

Février 2023 : Gisèle MESNAGÉ née BOURDONNAULT, Edmond HENRIC,

Françoise FOURNAISEAU née DALET, Arlette BIOTTEAU née MAURICE,

Mireille BERNIER née BEAUVAIS

Mars 2023 : Henri LE DORÉ, Lysiane CHABERNAUD née MAUPERIN, Geneviève

BERTHOMMÉ née ARNOULD, Claude ALEXANDRE, Marie PISONI née GUISSIPPELLI

Infos pratiques

> Distribution des sacs de déchets verts

Tous les samedis matin de 9h à 12h sur le parking de l'école maternelle des Meillottes.

La distribution des sacs est réservée aux habitants n'étant pas encore dotés de bacs à déchets verts.



VACANCES DE PRINTEMPS

Du samedi 22 avril
au lundi 8 mai 2023
Reprise des cours
le mardi 9 mai 2023



ÉVÉNEMENT

13^{ème} Fête des Jardins et de la nature

13 et 14 mai de 10h à 19h
Vente de fleurs, de plantes
et de produits naturels
Animations/ Restauration
Parc du Grand Veneur

Au programme :

- Vente de fleurs, plantes et produits naturels
- "Lecture pour les petits jardiniers" avec la Médiathèque municipale
- Promenades-conférences avec Michel Mayer
- Spectacle enfants «Le potager musical»
- Exposition «Arbustaires» de Laurent Azuelos
- Exposition «Les insectes au secours de la planète» de l'Institut de recherche pour le développement
- Balades à dos d'âne
- Animations
- Restauration

A NOTER EN JUIN

VENDREDI 2 JUIN
A 20H00

Ciné-club La Lucarne
« Sweetie »
Séance 4€/adhésion 3€
Salle des fêtes

DIMANCHE 18 JUIN
DE 9H00 À 18H00

Foire aux miettes
Avec Soisy Aide Au Monde
Vide grenier
Allée Chevalier
Tél. 06.64.76.05.57

DU 15 AVRIL AU 10 MAI

Temps fort sur les Mangas
Expositions

SAMEDI 22 AVRIL,
À PARTIR DE 14H

Ateliers "Dessine ton personnage de Manga"
Animés par Aurore Bergeron
Sur inscription
à partir de 10 ans
Médiathèque municipale

VENDREDI 21 AVRIL
A 20H30

Concert du Trio Parnasse
« Une soirée chez Brahms »
Salle du Grand Veneur
Entrée libre



LUNDI 8 MAI
A 11H00

Cérémonie du souvenir
Monument aux morts

VENDREDI 12 MAI
A 20H00

Ciné-club La Lucarne
"La Strada"
Séance 4€/adhésion 3€
Salle du Grand Veneur

SAMEDI 13 MAI
A 20H00

Ciné-club La Lucarne
Spécial Fêtes des jardins sensibilisation au changement climatique
"Animal"
Séance 4€/adhésion 3€
Salle du Grand Veneur

DIMANCHE 21 MAI
A 16H00

Concert Gospel
"Essonne Gospel Choir"
Eglise Notre Dame
Participation libre

Retrouvez tous les rendez-vous soisiens sur
www.soisyourseine.fr
(rubrique: "Manifestations")

