

LE RDV DES SOISIÉENS

N°53
JUILLET / AOÛT
2021

Soisy

MAG



13 JUILLET

UNE INAUGURATION

«ARROSÉE»

Article p.12



RETROUVEZ TOUTE L'ACTUALITÉ DE VOTRE VILLE SUR

www.soisysurseine.fr



VILLE DE
**SOISY
SUR
SEINE**



Biovivéo

LE spécialiste du bio
100 % bio 100% coopératif

Attention,
horaires d'été !
Du lundi 29 juin au
samedi 29 août inclus :

- du mardi au samedi :
10h-19h - 15h-19h30
- fermeture dimanche
et lundi

Centre commercial Les Meillottes
à Soisy-sur-Seine - 01 69 89 31 32
Lundi : 15h30 - 19h30
Du mardi au vendredi : 9h00 - 19h00 et 15h30 - 19h30
Samedi : 9h00 - 19h30 en continu - Dimanche : 9h00 - 12h30
soisy@bioviveo.coop - www.bioviveo.coop



Crédit d'impôt de 50 %

QUALISAP
Bureau d'Évaluation
Certification

Charte Qualité

SJ services à la personne

Agrément Qualité Préfectoral

Entretien de la maison

Aide à domicile, Aide à la mobilité aide ménagère

Jardinage

Soutien scolaire et garde d'enfants à domicile

Bricolage

49, bld de la République
91450 Soisy-sur-Seine

www.adopa.fr contact@adopa.fr
Tél : 01 60 75 57 67 06 67 79 73 10



Vous achetez ? VOUS VENDEZ ?

AVIS DE VALEUR DE VOTRE BIEN OFFERT

iad
ÇA FAIT DU BIEN À L'IMMOBILIER

- ACCOMPAGNEMENT ET SERVICE DE QUALITÉ
- LARGE DIFFUSION DES ANNONCES
- HONORAIRES ADAPTÉS
- SAVOIR-FAIRE PROFESSIONNALISME

Sonia ASTEQUE
06 30 48 03 40

Claire RUIZ
06 30 17 32 08

iadfrance.fr

Contactez vos conseillères* en immobilier à Soisy-sur-Seine

*Tous les conseillers iad sont des agents commerciaux indépendants (sans détention de fonds) de la SAS IBD France immatriculée au RSAC.
Sonia ASTEQUE, mandataire indépendant en immobilier (sans détention de fonds), agent commercial de la SAS IBD France immatriculé au RSAC d'EVRY sous le n°539206199, titulaire de la carte de démarchage immobilier pour le compte de la société IBD France SAS. Claire RUIZ, mandataire indépendant en immobilier (sans détention de fonds), agent commercial de la SAS IBD France immatriculé au RSAC d'EVRY sous le n°434099362, titulaire de la carte de démarchage immobilier pour le compte de la société IBD France SAS.

SOMMAIRE

Soisy, la vie

- 04 > **Budget 2021** : les investissements...
- 05 > **Appel à candidature...**
> **Graines de lecteurs 2021...**
- 07 > **Grand Paradis Sud** : Un été actif pour toutes et tous !



Soisy, le cadre de vie

- 08 > **Le meilleur déchet**, c'est celui qu'on ne produit pas...
- 09 > **Les orages de juin** à Soisy
> **Un nouveau potager** au parc du Grand Veneur



Soisy, le dynamisme

- 10 **DOSSIER : Vie associative** : Un lien social à préserver
- 12 > **Inauguration et 13 juillet...**
- 15 > **Concours régional** : L'arbre de l'année
> **Ziyi He** : Jeune violoniste primé



Soisy, les générations

- 16 > **Les nouveaux tarifs...**
- 17 > **La vaccination...**
> **Léa Solidarité Femmes ...**
- 18 > **William et Paul** citoyens...
> **Plan Canicule...**



- 19 **INFOS PRATIQUES/ÉTAT CIVIL**



Soisy Mag

Juillet 2021 - 3900 exemplaires. Numéro de Dépôt Légal : 6462P
Mairie : place du Général Leclerc - Tél. 01 69 89 71 71 - **Directeur de publication**: Jean-Baptiste Rousseau - **Directeur de la Communication / Réalisation** : Stéphane Foata - **Régie publicitaire municipale** : Tél. 0169897179. **Conception graphique** : MO Édition - **Impression** : Guillaume Egret (St. Michel/Orge) Tél. 01 69 46 10 14. Imprimé sur papier PEFC.



éditorial

Chères Soiséennes, chers Soiséens,

Les investissements 2021

Le 14 juin dernier, le Conseil Municipal a adopté le Budget Supplémentaire qui prévoit les investissements de l'année. Je vous invite à découvrir les principaux travaux de l'année.
Voir Article P. 4

Appel à candidature

Nous renouvelons notre appel à candidature pour la mise en vente de 2 lots au «1 boulevard de la République», pour y installer des activités économiques. Le dossier de candidature est prêt et disponible en Mairie
Voir Article P. 5

La vie associative à préserver

Après une période difficile, la vie associative reprend doucement son cours. La Municipalité reste un fidèle partenaire des associations.
Voir Dossier P. 10 et 11

La vaccination s'intensifie...

La vaccination massive est un espoir concret pour se sortir de cette crise sanitaire. Retrouvez quelques éléments pour vous aider dans ces démarches.
Voir Article P. 17

Bonne lecture à toutes et à tous.

Jean-Baptiste Rousseau
Maire de Soisy-sur-Seine,

Budget 2021

Les investissements prévus

Le budget supplémentaire a été voté lors du Conseil Municipal de juin dernier. Ce document budgétaire liste l'ensemble des projets et travaux prévus en 2021. Petit aperçu des principaux chantiers de l'année...



Rénovation du réseau chauffage groupe scolaire Les Donjons

Remplacement complet du réseau de chauffage de l'école et des radiateurs (travaux prévus cet été).

Coût total des travaux : 240 000 €



Remplacement de menuiseries extérieures de plusieurs bâtiments municipaux

- Poste de Police municipale (réalisé),
- Centre de loisirs (en cours),
- Restaurant des Anciens (en cours).

Coût total des travaux : 227 752 €

Subvention du Conseil Départemental de l'Essonne de 137 200 €



L'aménagement du Chemin vert et de ses abords

Le Chemin Vert et le Chemin de Brunoy ont bénéficié de travaux de rénovation :

- Cheminement piéton et l'allée cavalière pour le premier (réalisé),
- Réfection de la voirie et des trottoirs pour le second (réalisé).

Coût total des travaux : 379 252 €

Subvention du Conseil Départemental de l'Essonne de 223 110 €



Rénovation du mur en meulière au Parc des Chenevières

Le mur Nord du parc des Chenevières a été rénové, en utilisant les mêmes pierres meulières.

Coût total des travaux : 286 481 €

Subvention du Conseil Départemental de l'Essonne de 163 650 €



Réhabilitation d'un bâtiment tertiaire

Le bâtiment «Tiers Lieu», situé à l'arrière de la Maison Médicale, est en cours de rénovation pour accueillir des entreprises et des services.

Coût total des travaux : 116 904 €



Acquisition d'un nouveau véhicule

Achat de d'un véhicule «Renault master» pour les Services Techniques.

Coût total des travaux : 25 000 €

Appel à candidature :

Rappel, délais de dépôt et visites...



1- Pavillon principal / 2- Pavillon secondaire et annexes

Les dossiers de candidature sont disponibles et à rendre avant le 30 septembre 2021.

La commune met en vente deux bâtiments au 1 boulevard de la République : un **pavillon principal (1)** et un **pavillon secondaire et annexes (2)** (voir image ci-dessus). Comme annoncé dans le précédent magazine, ces deux bâtiments sont destinés à accueillir des activités économiques répondant à un cahier des charges disponible en Mairie.

Les candidats porteurs d'un projet d'activité économique peuvent dès aujourd'hui retirer **leur dossier de candidature auprès du secrétariat de M. le Maire** (Mme Clanché, assistante de M. le Maire, au 01 69 89 71 62). Une fois remplis, **ces dossiers doivent être déposés** en Mairie, toujours auprès du Secrétariat de Monsieur le Maire, **avant le vendredi 30 septembre 2021, à 12h00**. La date limite a été repoussée afin de permettre à tous les projets d'être présentés. Des visites des locaux peuvent être organisées durant l'été.

Après une première sélection et des auditions en octobre 2021, un **jury composé d'élus et de personnes qualifiées désignées en Conseil Municipal** sélectionnera le(s) meilleur(s) projet(s).

i > Pour plus d'informations, contactez le secrétariat de M. le Maire au 01 69 89 71 62



Les livres ont été remis individuellement à la médiathèque municipale

Graines de lecteurs 2021

168 livres distribués

Comme chaque année, l'équipe de la Médiathèque municipale Gilles Malet et les professeurs de petite section de maternelle et de CP des écoles de Soisy ont proposé une action destinée à promouvoir la lecture auprès des enfants. Plusieurs livres choisis conjointement par les bibliothécaires et les enseignants ont été présentés en classe. Après cette présentation, les élèves ont choisi un livre, qui leur a été offert à l'occasion d'une visite à la Médiathèque. Ainsi, ce sont 168 ouvrages qui ont été distribués aux enfants.

Cette année, crise sanitaire oblige, la remise des livres s'est déroulée de façon individuelle, tout au long du mois de juin, dans le cadre des horaires d'ouverture de la médiathèque.



Entreprise J.A.L.F.
vous propose son expérience et ses idées
pour tous travaux de jardin

Taille, élagage, aménagement, entretien,
tonte, plantations, débroussaillage...

15 rue Notre Dame - 91450 Soisy-sur-Seine
Tél. : 01 69 89 19 98
Portable : 06 64 31 46 93
e-mail : lois@jalff.fr • site : www.jalff.fr

PAYSAGISTE

Votre publicité à cet emplacement ?

Contactez la Régie Municipale
(disponibilités, tarifs...)
au 01 69 89 71 79



AD GARAGE EXPERT
ADHOC OPÉRATIONS LOCALES

www.garage-adhoc.com

Du 1^{er} Juillet au 31 Septembre 2021

OPÉRATION FREINAGE
1€ LES PLAQUETTES DE FREINS*
pour l'achat et le montage de disques de frein
-30% SUR LES PLAQUETTES DE FREINS SEULE*
hors pose

25€ OFFERT
sur votre kit distribution

FORFAIT CLIMATISATION
Recharge de clim à partir de
59€ttc*

01 60 75 10 22
23 Av. de la Libération - 91450 SOISY SUR SEINE

INTERVENTIONS
TOUTES MARQUES

ENTRETIEN
& RÉPARATION

CONSEILS
D'EXPERTS

TRANSPARENCE
DES PRIX ET DES
INTERVENTIONS

GARANTIE
CONSTRUCTEUR
PRÉSERVÉE

*Voir conditions au garage - Hors pose
Offres non cumulables avec les opérations en cours.

«Grand Paradis Sud»

Un été actif pour toutes et tous



La communauté d'agglomération propose un programme d'animations estivales sur tout le territoire de Grand Paris Sud. Alors, que faire cet été, près de Soisy ?

Quel bonheur de pouvoir sortir, d'imaginer des soirées au grand air ou des week-ends au vert ! Pour que vous passiez un été de folie près de chez vous, Grand Paradis Sud vous offre un programme estival inoubliable et incontournable. Vous voulez retrouver l'ambiance village vacances ? Vous préférez faire le plein de sorties culturelles, mood Coachella ? Finalement, vous êtes plutôt farniente ou aventurier ?

Au programme :

L'**Agglo fun tour** s'installera près de Soisy-sur-Seine, à Evry-Courcouronnes du 10 au 15 août, à Ris-Orangis du 17 au 22 août et dans bien d'autres communes de l'agglomération, tout au long de l'été. Les activités proposées : trampolines, mini-golf, baby grimpe, escape game, basket interactif, parcours King-Kong, tir élastique, escalade, parcours challenger, draisiennes, art du déplacement, archery tag, jeux en bois, labyrinthe d'orientation, skate, breakdance, paintball...

Mais aussi...des ateliers artistiques, des visites guidées avec l'office de tourisme de Grand Paris Sud, des séances de cinéma en plein air, des spectacles, des après-midis jeux, des bals, des sorties accrobranche ou escape games... et bien d'autres surprises...

[i > Programme complet](#)
[> www.sortir.grandparissud.fr](http://www.sortir.grandparissud.fr)

Laurent Sauvageot médaillé D.D.J.S.

Le 12 juin dernier, à l'occasion de l'assemblée générale du Comité Départemental de l'Essonne des Médaillés de la Jeunesse, des Sports et de l'Engagement Associatif, Marc Sauvageot, Soiséen, a reçu la médaille de bronze de la Direction Départementale de la Jeunesse et des Sports.

Chef du centre de secours des pompiers d'Evry, ce Soiséen a reçu cette médaille officielle de la République pour récompenser son investissement et son engagement citoyen dans la vie associative locale.

Laurent Sauvageot a participé activement, durant 30 ans, à l'accompagnement de jeunes en difficulté, notamment en les encadrant lors d'activités sportives en Île-de-France et en Bretagne (voile). De plus, depuis 2003, ce sapeur pompier est partenaire de l'Education Nationale, dans le cadre des «Ecoles ouvertes», en assurant l'encadrement de stages dans les collèges, durant les vacances scolaires. Félicitations à lui !



Laurent Sauvageot reçoit sa médaille D.D.J.S.
 en présence de M. le Maire



LE MEILLEUR DÉCHET, C'EST CELUI QU'ON NE PRODUIT PAS...

toutefois, les déchets produits peuvent être valorisés !

La collecte du «verre»

en porte-à-porte ou dans les points d'apport volontaire

Le «verre» collecté

Le verre est collecté en «porte à porte», un mercredi sur deux, sur l'ensemble de la commune. Un camion passe et concasse les verres collectés dans sa benne. En plus de l'impact carbone de la collecte, il faut préciser que le verre broyé dans les camions de collectes est de moins bonne qualité pour le recyclage que celui collecté dans les points d'apport volontaire.

Le «verre» collecté dans les points d'apport volontaire

Le verre déposé dans les points d'apport volontaire n'est pas concassé et est plus facilement recyclable que le verre collecté en porte à porte.

Il nécessite moins d'énergie pour être recyclé.

Deux points d'apport volontaire «verre»

La Ville de Soisy-sur-Seine compte actuellement **deux points d'apport volontaire** (ou dits de proximité). Ils sont situés sur :

- le **parking des Meillottes**
- le **parking du stade des Donjons**.

Que pouvons-nous mettre dans les points d'apport volontaire ?

Il est possible d'y déposer les contenants en verre comme **les bouteilles, les pots et autres bocaux** (attention, prendre soin de retirer les sacs plastiques ayant servis au transport).

Et attention aux faux amis !

Dans l'imaginaire collectif, les gens pensent que les points d'apport volontaire de verre peuvent recevoir tous les «verres» possibles, ou ce qui est transparent. Attention, **il faut bannir les objets en porcelaine ou faïence transparentes, les vaisselles** (pyrex, porcelaine, vitrocéramique...), **les verres à vin ou à eau, les miroirs, les vitres, les pare brises, les ampoules à filaments et les ampoules halogènes**.

Le saviez-vous ?

- **Le verre se recycle à l'infini !** Les emballages en verre peuvent se recycler à l'infini s'ils ne sont pas trop mélangés avec d'autres matières.
- Dans les poubelles d'ordures ménagères, **on retrouve 4,6% de verre** qui auraient pu être récupérés et suivre le bon parcours, au lieu de l'incinération.



LE CHIFFRE :

1

TONNE DE VERRES RECYCLÉE PRODUIT

2 138

NOUVELLES BOUTEILLES



Les orages de juin à Soisy

Le 19 juin dernier, aux alentours de 18h, la Ville de Soisy-sur-Seine a connu, comme de nombreuses communes de France un épisode orageux extrêmement soudain et violent. Une pluie intense s'est abattue en quelques heures sur Soisy, engorgeant les réseaux d'eau pluviales et formant par endroit des torrents sur les voiries. Les vents violents ont quant à eux fait chuter quelques arbres et de nombreuses branches.

Tandis que les parcs du Grand Veneur et des Chenevières ont du être fermés plusieurs jours afin de sécuriser les accès du public et les promenades, certaines interventions ont été réalisées le jour même, en urgence, comme dans le square Clara Schumann (voir photos ci-dessous). Une partie du tronc du magnifique tilleul argenté est tombé sur la chaussée et bloquait l'accès au square.

Les agents municipaux des services techniques aidés par des riverains, ont rapidement dégagé la rue. Un grand Merci à eux !



Avant



Après

Les nouveaux bacs «potagers» au parc du Grand Veneur

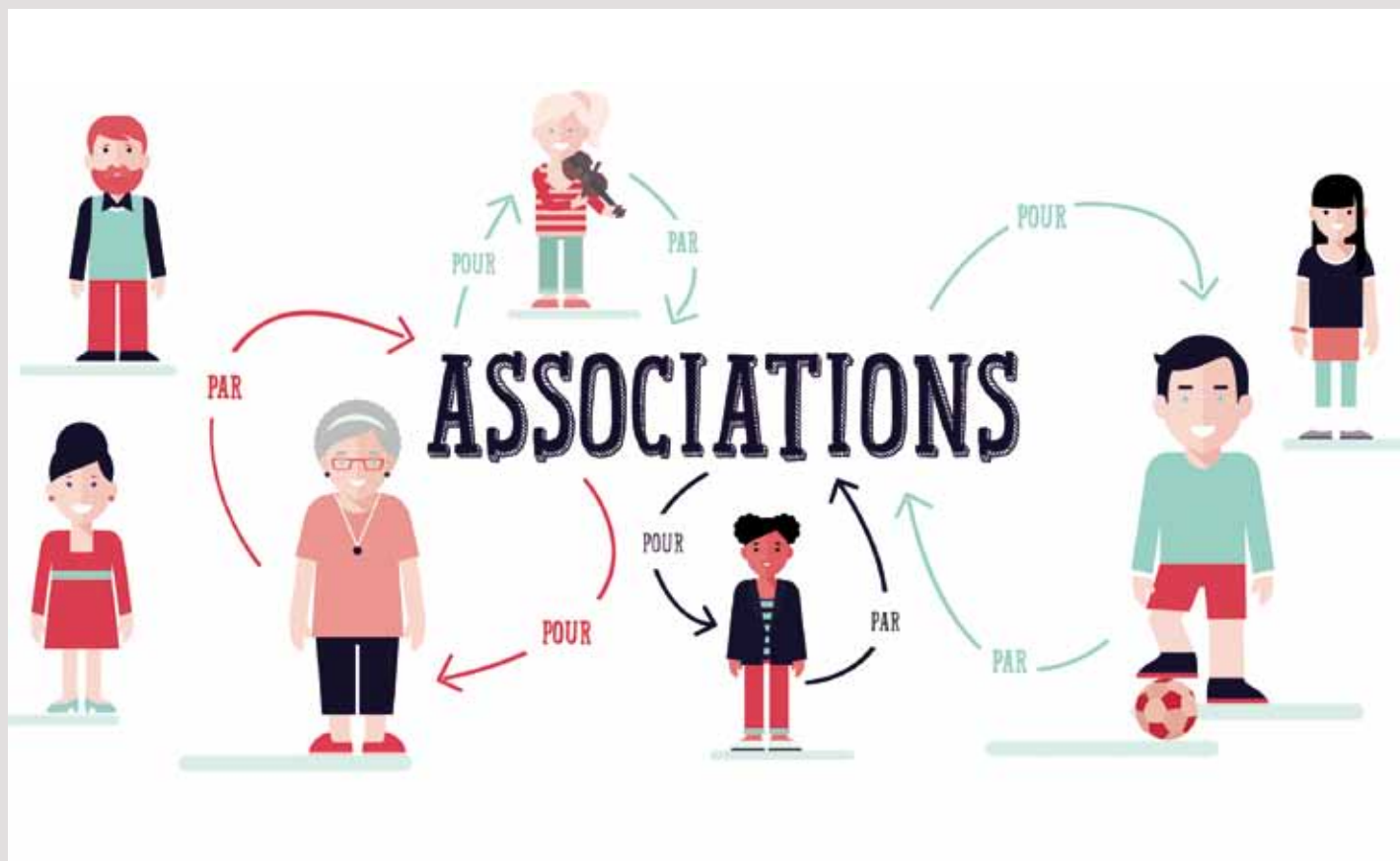
En mai dernier, la Ville de Soisy-sur-Seine et l'association des «Jardiniers d'Étiolles et ses environs» ont inauguré dans le parc du Grand Veneur, leur nouveau potager.



Les pommes ont poussé !



L'opération de taille des vieux pommiers de la propriété du 1 rue Galignani «a porté ses fruits», et de belles petites pommes sont bien visibles. Une seconde intervention de volontaires s'est déroulée début juin, toujours encadré par l'association des «Croqueurs de pommes».



La vie associative : UN LIEN SOCIAL À PRÉSERVER

_Malgré un contexte difficile, l'engagement des Soiséens(nes) au sein de leurs associations ne semble pas faiblir.

La Loi de 1901 donne aux citoyens la liberté de pouvoir s'organiser ensemble, autour d'un projet, d'une activité, d'une passion commune.

Les associations sont des organisations démocratiques, portées par un projet à but non lucratif et composées de membres réunis autour de valeurs :

- **Valeur de solidarité** (l'association permet d'atteindre collectivement des buts inatteignables

individuellement et permet d'accéder à des activités à prix modiques),

- valeurs **humaines** (une association est un espace de formation, d'animation, de communication, un groupe dans lequel on s'intègre ; elle contribue au développement personnel et relationnel),

Ce sont ces valeurs qui font la richesse et la force du monde associatif.

diversité d'activités au public de tous les âges.

Proximité et accessibilité

La vie associative présente les nombreux avantages d'être proche de sa population (lieu d'activités et de rencontres sur le territoire communal), d'être ouverte sans restriction, et d'être accessible économiquement avec des tarifs adaptés et des aides proposées par la Caisse d'Allocations Familiales, la Mairie et les employeurs.

**PAROLE
D'ÉLU**

JEAN-FRANÇOIS RHEIN,

Maire-adjoint chargé des sports et de la vie associative.

«La crise sanitaire, encore présente, a lourdement impacté la vie des associations. Nous avons apporté et nous apportons encore tout notre soutien à ces structures

(subventions, soutien matériel et logistique, aide aux manifestations, aide à la communication...) si importantes pour notre dynamisme local et le «bien vivre ensemble». La Municipalité s'engage à être un partenaire indéfectible de la vie associative communale.»

La Municipalité s'efforce de soutenir cette vigueur associative avec :

- des **mises à disposition de salles et équipements sportifs** pour accueillir les activités,

- le **prêt de matériel et de salles pour des manifestations** ou des réunions associatives,

- des **subventions annuelles** soumises à des demandes justifiées, validées à l'issue d'auditions, principalement orientée vers l'investissement.

Avec la crise de la Covid-19, la vie des associations a été très perturbée. Les salles fermées, les interdictions d'activités en salle (notamment pour les adultes), les horaires de couvre-feu, ont été autant de restrictions à la bonne marche de leurs activités.

Pour autant, il faut souligner la motivation et l'ardeur de nos associations locales à

maintenir un lien avec leurs adhérents. Grâce à l'ingéniosité de tous et avec l'appui des nouvelles technologies, les cours se sont poursuivis en «visio-conférence» pour la danse et la musique, les arts plastiques, les sports, et même le ciné club...

Adhérer à une association ne doit pas être pris comme simple acte de consommation, vers un service tarifé. C'est un engagement citoyen qui va bien au-delà.

Être un(e) adhérent(e) d'une association, c'est bien évidemment, bénéficier des activités proposées, mais c'est aussi participer bénévolement à l'organisation et à la vie de celle-ci.

Adhérent d'une association

Client d'un service
Paroles d'acteurs associatifs...


MARC LECALVEZ,
Président du Judo Club Soisy.

«Politesse, courage, sincérité, honneur, modestie, respect, contrôle de soi et amitié ; bien plus que de simples adhérents, la grande famille du judo a su conserver son code d'honneur hors des tatamis en cette période de Covid. Merci à nos judokas pour leur engagement et surtout leur patience.»



MARIE CESSAC,
Présidente de Soisy Etiolles Bridge Club.

« L'absence de contacts relationnels et amicaux que nous avons subi a été ressentie comme un grand manque. Elle met en pleine lumière les bienfaits des associations dans les relations humaines. La réouverture des clubs va représenter une bouffée d'oxygène bienfaitrice pour tous.»

Retour du «Forum», le samedi 4 septembre 2021


**Port du masque
obligatoire**



La Municipalité souhaite organiser son traditionnel «**Forum des associations et des services municipaux**», le **samedi 4 septembre** prochain, de 10h à 17h, au **gymnase des Meillottes**. L'organisation de cette manifestation est soumise à l'autorisation de la Préfecture et sera adaptée aux dispositions sanitaires du moment.

Inauguration et 13 juillet particulièrement «arrosés»

Après un 13 juillet 2020 annulé en raison de la crise sanitaire, la Municipalité avait tout préparé pour que cette fête du 13 juillet 2021 soit fédératrice et conviviale... la météo en a décidé autrement !

18h30 : Inauguration de la nouvelle Mairie

Sous une pluie intense, Jean-Baptiste Rousseau, Maire de Soisy-sur-Seine a inauguré la nouvelle Mairie, ouverte au public depuis le 13 novembre dernier. Malgré des conditions climatiques difficiles, près de 200 Soiséennes et Soiséens, et leur parapluie, ont répondu présents à cette invitation

Cette inauguration a été l'occasion pour Monsieur le Maire de rappeler que «remettre la Mairie au milieu du village» donne plus de visibilité à l'institution en mettant en valeur notre patrimoine et permet à toutes les Soiséennes et tous les Soiséens de se rassembler, d'échanger, de partager des moments de vie sur une place, sur un parvis accueillant, confortant ainsi l'idée de village.

Monsieur le maire a tenu à remercier :

- les Soiséennes et les Soiséens dans leur ensemble qui ont activement participé à la concertation autour du projet «Cœur de ville» depuis de 10 ans,
- les élus municipaux de la majorité comme de l'opposition, qui ont eux-aussi œuvré à la réussite de cette requalification de notre centre-ville,
- les agents municipaux qui, chacun à leur niveau, ont été des éléments importants du projet,
- les entreprises qui ont concrétisé le projet,
- les financeurs, sans qui, le projet n'aurait pu aboutir : L'Etat, La Région Île-de-France, Le Conseil Départemental de l'Essonne, l'Etablissement Public Foncier d'Île-de-France.



Le Maire et des élus de la commune, du Département, de la Région...



Les habitants étaient présents malgré la pluie



Une main innocente pour inaugurer la nouvelle Mairie

Monsieur le Maire termine son discours. Et c'est le moment solennel de couper le ruban tricolore placé en haut des marches de l'escalier arrive. En face du Maire, l'orchestre du conservatoire municipal et une chorale sont prêts pour jouer et entonner l'hymne national. Là, Agathe Ferté, 6 ans, se tient prête à chanter «La Marseillaise» quand Jean-Baptiste Rousseau l'invite à le suivre, et lui confie les ciseaux dorés pour inaugurer la nouvelle Mairie.



Soisy le dynamisme

19h30 : Fête Nationale

L'inauguration terminée, le repas champêtre peut commencer malgré le temps pluvieux, grâce notamment à nos 5 restaurateurs locaux qui ont courageusement bravé les éléments...

Toute la soirée, les animations, magicien, caricaturiste, sculptrice sur ballons ont dynamisé le temps du repas...



Un remerciement tout particulier :

- aux 5 restaurateurs locaux présents lors de la manifestation : Le Cosy, Chez Peggy, Frangipanier Créole, Le Marché de Marina, Un cuisinier à votre porte.
- aux agents municipaux, notamment à ceux des Services Techniques qui ont fait preuve de réactivité et de professionnalisme afin d'adapter au mieux le dispositif de la manifestation aux événements climatiques.

22h15 : Bal populaire

Avec le D.J. de «NXP Concept», l'ambiance est vite montée et les danseurs(ses) de tous âges ont foulé la piste...



Concours régional «L'arbre de l'année»

**Forfait «Tennis Soleil»
avec le TCS**



Le Tennis Club de Soisy lance, cet été, une nouvelle formule qui vous permettra de jouer, cet été, sur les installations des bords de Seine. La formule «Tennis Soleil» offre un accès illimité aux 11 courts jusqu'au 31 août 2021, pour 50 €.

>Renseignements
tcsoisysurseine@gmail.com



Initié par le magazine «Terre sauvage» et l'Office National des Forêts, le concours «L'arbre de l'année», organisé par le Conseil Régional et l'Agence des espaces verts, est une manière originale de faire connaître les plus beaux arbres de notre territoire et de sensibiliser le grand public à leur préservation. Il est donc proposé à tous les Franciliens(nes), individuellement ou en groupe (familles, communes, écoles et classes, associations...) de mettre en avant et de faire découvrir l'arbre le plus remarquable de votre territoire.

Les candidatures sont à déposer sur le site www.arbredelannee.com, jusqu'au 24 août 2021. Le jury se réunira en septembre prochain pour élire l'arbre francilien de l'année sur des critères liés à son esthétique, son histoire, son importance culturelle et/ou son symbolisme.

L'arbre lauréat pourra concourir au prix national qui sera décerné en janvier 2022.

 > www.arbredelannee.com



Ziyi HE, 9 ans et déjà violoniste de talent

Ziyi HE, jeune violoniste soiséen primé !

Ziyi HE est un jeune soiséen de 9 ans. Il est élève dans la classe de violon d'Athanasios ATHANASSIOU, au Conservatoire municipal. Ce jeune talent a remporté, en avril dernier, le **1^{er} prix du Concours «Place aux jeunes talents» 2021**, organisé par Nomadplay, dans sa catégorie d'âge (8-10 ans). Ce concours, réservé aux pianistes et violonistes.

Ainsi, les 200 participants devaient se filmer en interprétant une œuvre imposée avec un accompagnement enregistré fourni par l'équipe du Concours. Dans le cas de Ziyi, c'est un arrangement de l'Ode à la joie de Ludwig von Beethoven qui était imposé. Le jury était composé de personnalités musicales.

La Municipalité souhaite féliciter Ziyi et son professeur, pour cette belle réussite qui en appelle beaucoup d'autres. Cette victoire démontre aussi, que malgré les conditions difficiles et les cours à distance, les élèves du Conservatoire municipal, tout comme leurs professeurs, sont restés motivés et ont continué de travailler et de progresser.

De nouveaux tarifs municipaux à compter du 2 septembre 2021

Le Conseil Municipal du 5 juillet dernier a voté les nouveaux tarifs «Enfance» et «Restauration Seniors». Ces tarifs n'avaient pas été réévalués depuis 2018, alors que dans le même temps, les prix à la consommation ont augmenté de 2,6 % (chiffres INSEE).

Quels sont les tarifs concernés par ces augmentations

Sont concernés, pour le secteur «Enfance», les tarifs des accueils (matin, midi et soir), les études surveillées, les journées de centre de loisirs (vacances et mercredi). Tableau 1 et 2 ci-dessous.

Sont concernés, pour le secteur «Senior», les tarifs de restauration (Restaurant des anciens). Tableau 3 ci-dessous.

Les nouveaux tarifs 2021

Tranche	Quotient familial	Accueil du matin 7h30 à 8h20	Temps du midi 12h à 14h	Accueil soir maternel 16h30 à 19h (goûter inclus)	Forfait mensuel études surveillées jusqu'à 19h	Prestation occasionnelle études surveillées jusqu'à 19h	Journée centre de loisirs : vacances et mercredi	Centre de loisirs mercredi matin avec repas	Centre de loisirs mercredi après midi sans repas
Tranche 1	Moins de 250 €	0,47 €	1,00 €	1,09 €	20,82 €	4,04 €	4,33 €	3,14 €	2,47 €
Tranche 2	de 251 € à 300 €	0,59 €	2,22 €	1,49 €	22,87 €	4,41 €	6,13 €	4,45 €	3,50 €
Tranche 3	de 301 € à 450 €	0,74 €	2,45 €	1,91 €	24,95 €	4,80 €	7,71 €	5,59 €	4,40 €
Tranche 4	de 451 € à 600 €	0,86 €	2,67 €	2,34 €	27,00 €	5,18 €	9,01 €	6,53 €	5,13 €
Tranche 5	de 601 € à 750 €	1,03 €	3,38 €	2,86 €	29,07 €	5,59 €	10,32 €	7,48 €	5,86 €
Tranche 6	de 751 € à 900 €	1,14 €	3,60 €	3,31 €	31,19 €	5,99 €	11,24 €	8,15 €	6,40 €
Tranche 7	de 901 € à 1050 €	1,26 €	4,15 €	3,76 €	33,55 €	6,42 €	12,72 €	9,22 €	7,25 €
Tranche 8	de 1051 € à 1200 €	1,37 €	4,42 €	4,28 €	35,92 €	6,84 €	13,73 €	9,96 €	7,83 €
Tranche 9	de 1201 € à 1350 €	1,48 €	4,66 €	4,74 €	38,59 €	7,38 €	14,88 €	10,79 €	8,48 €
Tranche 10	de 1351 € à 1650 €	1,60 €	5,18 €	5,18 €	41,57 €	7,95 €	16,60 €	12,04 €	9,46 €
Tranche 11	de 1651 € à 2250 €	1,65 €	5,36 €	5,36 €	42,94 €	8,22 €	17,15 €	12,43 €	9,77 €
Tranche 12	Supérieur à 2250 €	1,72 €	5,53 €	5,53 €	44,34 €	8,48 €	17,71 €	12,84 €	10,08 €

Tranche	Quotient familial	Accueil du matin 7h30 à 8h20	Temps du midi 12h à 14h	Accueil soir maternel 16h30 à 19h (goûter inclus)	Forfait mensuel études surveillées jusqu'à 19h	Prestation occasionnelle études surveillées jusqu'à 19h	Journée centre de loisirs : vacances et mercredi	Centre de loisirs mercredi matin avec repas	Centre de loisirs mercredi après midi sans repas
Tranche 1	Moins de 250 €	0,61 €	1,44 €	1,41 €	27,07 €	5,26 €	5,63 €	4,09 €	3,21 €
Tranche 2	de 251 € à 300 €	0,77 €	2,89 €	1,94 €	29,73 €	5,73 €	7,97 €	5,78 €	4,54 €
Tranche 3	de 301 € à 450 €	0,97 €	3,19 €	2,49 €	32,43 €	6,24 €	10,02 €	7,26 €	5,71 €
Tranche 4	de 451 € à 600 €	1,12 €	3,47 €	3,04 €	35,11 €	6,74 €	11,71 €	8,48 €	6,67 €
Tranche 5	de 601 € à 750 €	1,34 €	4,40 €	3,72 €	37,79 €	7,26 €	13,42 €	9,72 €	7,62 €
Tranche 6	de 751 € à 900 €	1,48 €	4,68 €	4,30 €	40,55 €	7,78 €	14,62 €	10,59 €	8,32 €
Tranche 7	de 901 € à 1050 €	1,64 €	5,39 €	4,89 €	43,62 €	8,35 €	16,54 €	11,98 €	9,43 €
Tranche 8	de 1051 € à 1200 €	1,77 €	5,74 €	5,57 €	46,70 €	8,89 €	17,86 €	12,95 €	10,18 €
Tranche 9	de 1201 € à 1350 €	1,92 €	6,06 €	6,16 €	50,16 €	9,60 €	19,35 €	14,02 €	11,03 €
Tranche 10	de 1351 € à 1650 €	2,08 €	6,74 €	6,74 €	54,04 €	10,34 €	21,58 €	15,65 €	12,30 €
Tranche 11	de 1651 € à 2250 €	2,15 €	6,96 €	6,96 €	55,83 €	10,69 €	22,29 €	16,16 €	12,71 €
Tranche 12	Supérieur à 2250 €	2,23 €	7,19 €	7,19 €	57,64 €	11,03 €	23,02 €	16,69 €	13,11 €

TRANCHES DE QF	Quotient familial	TARIFS 2021 - REPAS	TARIFS REPAS & COLLATION
1	Moins de 300 €	2,51 €	2,93 €
2	De 300 € à 600 €	3,06 €	3,56 €
3	De 600 € à 900 €	3,71 €	4,31 €
4	De 900 € à 1200 €	4,47 €	5,21 €
5	De 1200 € à 1650 €	5,24 €	6,10 €
6	De 1650 € à 2250 €	6,11 €	7,10 €
7	Supérieur à 2250 €	7,10 €	8,26 €

Retrouvez plus d'information sur ce sujet sur :

www.soisyourseine.fr et/ou le **Portail Famille**



La vaccination : pour retrouver une vie «normale»

La campagne de vaccination se poursuit d'autant plus intensément que l'éligibilité a été ouverte aux 12 ans et plus.

Pour les 75 ans et plus

Sur les **735 Soisiens(nes) de plus de 75 ans**, à la mi-mai 2021, **601 d'entre-eux(elles) étaient vaccinés(es), soit 85,5%**. La commune de Soisy-sur-Seine est donc davantage vaccinée, sur cette tranche d'âge, que la moyenne départementale (84%).

Il faut poursuivre cet effort collectif. Les seniors concernés sont invités à se faire vacciner. Pour tous ceux qui rencontrent des difficultés pour trouver un rendez-vous; la Caisse d'assurance maladie de l'Essonne met à disposition **un numéro destiné aux seniors de 75 ans et plus : 01 60 79 77 56**

Si vous ne trouvez pas de rendez-vous, vous pouvez appeler en Mairie (01 69 89 71 71) afin d'obtenir de l'aide. Un accompagnement en minibus peut être proposé pour les seniors ne bénéficiant pas de véhicule.

Pour prendre un rendez-vous

Les professionnels de santé de la commune disposent du vaccin «Moderna» pour toute la population, du «Janssen» pour les plus de 55 ans (en une seule injection) et du vaccin «Astra Zeneca» (en 2 injections). Vous pouvez prendre rendez-vous auprès de l'un d'eux.

- **Les pharmacies de Soisy** : Pharmacie Zinck : 01 60 75 00 34 / Pharmacie des Meillottes : 01 60 75 27 81

- **Les médecins de la Maison Médicale** : 01 60 75 07 52

Certains(es) infirmiers(ères) de la commune peuvent aussi proposer la vaccination.

Pour prendre un rendez-vous en ligne :

- www.doctolib.fr

- www.keldoc.com

- www.maiia.com/vaccination-anti-covid-19

Les centres de vaccination

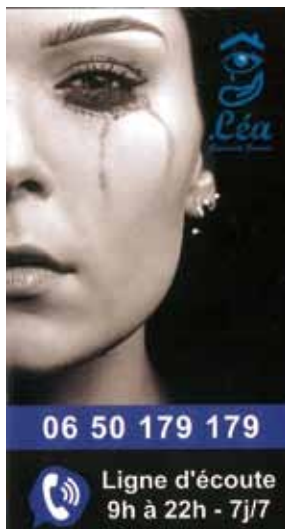
Les centres de vaccination à proximité et disposant des vaccins «Moderna» et «Pfizer» sont :

- **Corbeil-Essonnes - Centre Sportif** - 90 rue Feray - 01 60 89 74 31

- **Évry-Courcouronnes - Salle Claude Nougaro** - 10 Rue du Marquis de Raies - 01 64 97 49 79 (Mardi matin uniquement)

- **Ris-Orangis - Salle Emile Gagneux** - 60 Rue Albert Rémy - 06 10 34 79 24 - 01 69 02 49 59

- **St. Germain Lès Corbeil - Espace culturel et associatif Victor Hugo** - Place Victor Hugo - 01 69 89 70 70



Léa Solidarité Femmes Une association à votre écoute

L'Association «Léa Solidarité Femmes» en Essonne a été créée en 2009 avec pour mission de soutenir les femmes victimes de toutes formes de violences, essentiellement des violences conjugales et/ou intrafamiliales. Ainsi, l'association propose, à Montgeron, un accueil, une écoute et un accompagnement pluridisciplinaire (social, juridique, judiciaire et psychologique). De plus, l'association assure la protection des femmes et leurs enfants par le biais d'hébergements transitoires, favorisant ainsi l'insertion sociale et également la reconstruction personnelle.

i > Ligne d'écoute : 06 50 179 179 (9h/22h - 7 jours/7)
> www.associationleasolidaritefemmes.fr

William et Paul citoyens de Soisy !

William et Paul sont deux jeunes Soisiens, âgés de 10 et 11 ans. Il y a quelques semaines, ils ont fait preuve d'un sens «citoyen» très développé en intervenant spontanément pour «remettre un peu d'ordre».



William et Paul : 2 citoyens à féliciter



Devant ce dépôt sauvage, les 2 jeunes ont agi !

Le dimanche 6 juin, William et Paul se baladent, comme souvent, en vélo et passe à proximité du parking des Meillottes. Un peu surpris, ils découvrent un «drôle de manège» qui les oblige à faire une pause. Devant eux, trois adultes ont ouvert et vidé sans précaution le contenu des bacs de collecte de vêtements «Relais». Après un rapide tri et le remplissage de quelques sacs, les individus sans scrupules repartent en laissant un amoncellement de vêtements sur la voirie (voir photo ci-dessus). Devant ce triste spectacle, nos deux jeunes, plein de bonne volonté se sont sentis obligés d'intervenir, pour le bien de tous, pour notre cadre de vie, pour la collectivité. Bravo à eux deux !

William et Paul : «On a trouvé ça injuste !... On s'est regardé, et on s'est posé la question de savoir ce qu'on allait faire. On était tristes et même énervés par ce que l'on venait de voir... Rapidement, on était d'accord pour se dire qu'il fallait faire quelque chose, qu'il fallait intervenir pour ranger ce «bazar». On a posé nos vélos à côté, et on a commencé à ranger tous les vêtements dans les bacs. Peu après, M. Tournois, Maire adjoint, nous a rejoint et nous a félicité pour notre action.»

Plan Canicule : Soisy soutient les plus fragiles

Comme chaque été, le Centre communal d'action sociale propose d'inscrire les personnes les plus fragiles sur un registre municipal. **Ainsi, en cas d'épisode de fortes chaleurs**, une équipe de bénévoles soisiens et d'agents communaux, **appellera régulièrement les personnes inscrites.**

Des interventions pourront être mises en œuvre en cas de nécessité. Une salle en Mairie sera rafraîchie et ouverte (aux horaires d'ouverture de la Mairie) pour les personnes qui auraient besoin d'un endroit frais.





France Alzheimer 91

RECHERCHE DES BÉNÉVOLES RELAIS

L'association France Alzheimer Essonne recherche des Bénévoles pour être un Relais entre l'Association et les villes, communes de l'Essonne :

Afin de communiquer sur nos actions, rencontrer les responsables et acteurs locaux, commerçants, distribuer des flyers et participer à l'essor de notre Association dans le Département (Activité pérenne quelques heures / mois).

Une formation de base, afin de connaître la Maladie et l'Association, est assurée au siège de Corbeil-Essonnes.

>Renseignements auprès du secrétariat
>Tél. 01 60 88 20 07



Un skatepark à Soisy

JUSQU'AU 25 JUILLET

La Ville de Soisy-sur-Seine a installé, depuis le 19 juin et jusqu'au 25 juillet, un module de «SkatePark», dans l'enceinte du stade des Donjons. Cet équipement temporaire est accessible du mardi au dimanche, de 14h à 20h. L'activité est gratuite et ouverte à tous les utilisateurs de skate-board et de trottinettes (vélo et engins à moteur n'y sont pas autorisés).

Le «Skatepark» et sa pratique sont encadrés par un animateur, présent pendant les heures d'ouverture. Un animateur est également présent afin de proposer des activités diverses autour de cet équipement (moly, pétanque, ultimate...).

>Renseignement et contact au CLSH : 01 69 89 01 64.



Infos pratiques

>La Poste : de nouveaux horaires

À compter du 5 juillet 2021, le bureau de Poste de Soisy-sur-Seine sera ouvert :

- du mardi au vendredi : 9h-12h et 14h30-17h30
- le samedi : 9h-12h
- (fermé le dimanche et le lundi)

- La Poste : 36 31 (numéro non surtaxé)



ÉTAT CIVIL

NAISSANCES

Avril 2021 : Youssef SABIRI.
Mai 2021 : Noémie BENTZ CHARLES-EDOUARD.

MARIAGES

Mai 2021 : Camille LESAUNIER et Michaël LAFONT.
Juin 2021 : Angélique KAPITAN et Karim LEHBAB.

DÉCÈS

Avril 2021 : Raymonde NOLOT épouse REULET, Alexandre ALFRED-SUZON, Maria-Aurélia POP veuve DINESCU, Odette CHANTRAIT épouse TREMBLAY, Yves CHIRON de la CASINIÈRE, Edwige SCHAAL.
Mai 2021 : Cherif BEN CHABANE, Roger FERRARIS, Jean-Claude TARONI, Régis FIX, Henri ALEXANDRE, Paul FOULON.



Infos pratiques

>Travaux d'élagage du Bois Chardon

En août prochain, l'Agence des Espaces Verts de la Région d'Île-de-France opère des travaux de sécurisation des boisements dans la forêt régionale du Bois Chardon (coupe des arbres malades et/ou dangereux). Des panneaux sur place vous informeront des chantiers en cours et de la fermeture temporaire de certains chemins.

- www.aev-iledefrance.fr

NOUVELLE ASSOCIATION À SOISY !

> Envies de découvertes

Activité : Sorties, visites et activités touristiques (patrimoine, histoire et culture) autour de la découverte de Soisy et des alentours. Des partenariats avec les associations locales (Soisy-Etiolles environnement, Les jardiniers d'Etiolles & environs...) seront proposés dans le cadre d'animations événementielles, culturelles et festives...

Public : Tout public.

Contact : Luc Monget : 06.60.98.82.11

lucetmichele@gmail.com

Cotisation annuelle : 15 €



**LA VILLE DE
SOISY-SUR-SEINE**

**vous souhaite
à toutes et à tous**

un très bel été !

